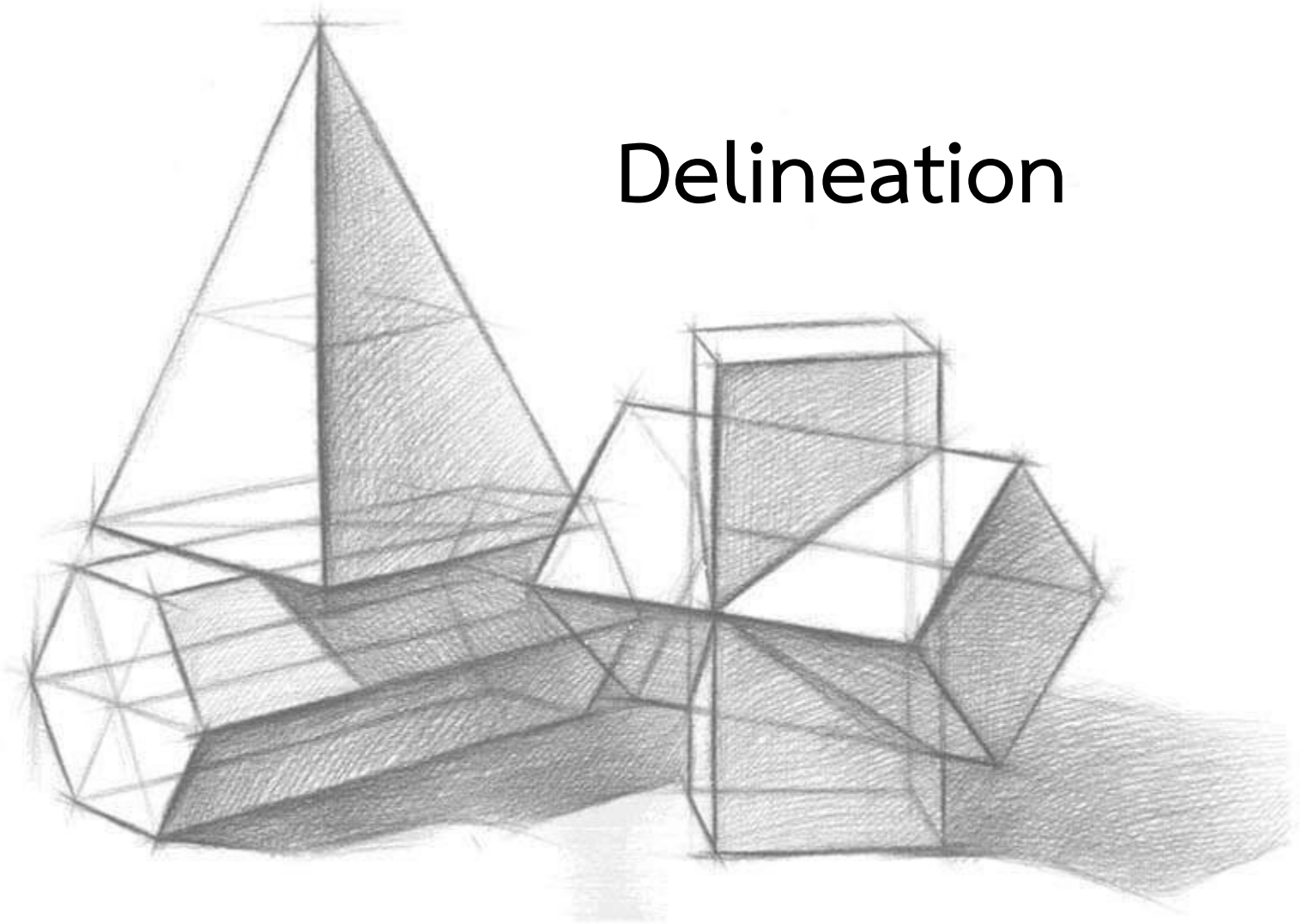


# Delineation



# ปรัชญาการวาดเส้น

---

**ศิลปะ** คือ ฝีมือ ฝีมือทางการช่าง การทำให้วิจิตรพิสดาร เช่น รูปสลักวินัสเป็นรูปศิลป์

**ศิลปะ** คือ การแสดงออกซึ่งอารมณ์สะท้อนใจให้ประจักษ์ด้วยสื่อต่าง ๆ อย่างเสียง เส้น สี ผิว รูปทรง เป็นต้น เช่น วิจิตรศิลป์ ศิลปะการดนตรี ศิลปะการวาดภาพ ศิลปะการละคร

**ศิลปะ** คือ ผลแห่งพลังความคิดสร้างสรรค์ของมนุษย์ที่แสดงออกในรูปลักษณะต่างๆ ให้ปรากฏซึ่งสุนทรียภาพ เกิดความประทับใจ ความสะท้อนอารมณ์ ตามประสบการณ์ ธรรมเนียม และทักษะของแต่ละคน เพื่อความพอใจ ความรื่นรมย์ ขนบธรรมเนียม จารีต ประเพณี หรือความเชื่อ (พจนานุกรมศิลปะ, ๒๕๔๑)

**อริสโตเติล (Aristotle 384-322 B.C.)** นักปราชญ์ชาวกรีกโบราณ ให้ความหมายว่า ศิลปะ คือการเลียนแบบธรรมชาติ (Art is the imitation of nature) ซึ่งผู้เขียนหมายถึงสิ่งแวดล้อมนั้นๆ

**ศาสตราจารย์ศิลป์ พีระศรี (C. Feroci)** ให้ความหมายว่า ศิลปะ คือผลงานที่เกิดจากความเพียรพยายามของมนุษย์ ด้วยมือและความคิด

**ความหมายอื่นๆ** ศิลปะอาจเปรียบเสมือนสื่อหรือเครื่องมือที่ผู้สร้างสรรค์ผลงานศิลปะใช้เป็นตัวกลางถ่ายทอดเพื่อเชื่อมโยงความรู้สึกของตนให้ผู้อื่นได้รับรู้หรือเข้าใจในสิ่งที่ต้องการแสดง โดยอาจเพิ่มเติม ลด ตัดทอน หรือสอดแทรกอารมณ์ของผู้สร้างสรรค์ผลงานศิลปะนั้นๆ เข้าไปด้วย

**ศิลปะ** คือ การแสดงบุคลิกลักษณะ (ความเป็นตัวตน) ของผู้สร้างสรรค์งานศิลปะ (Art is The Expression of Great Personality)

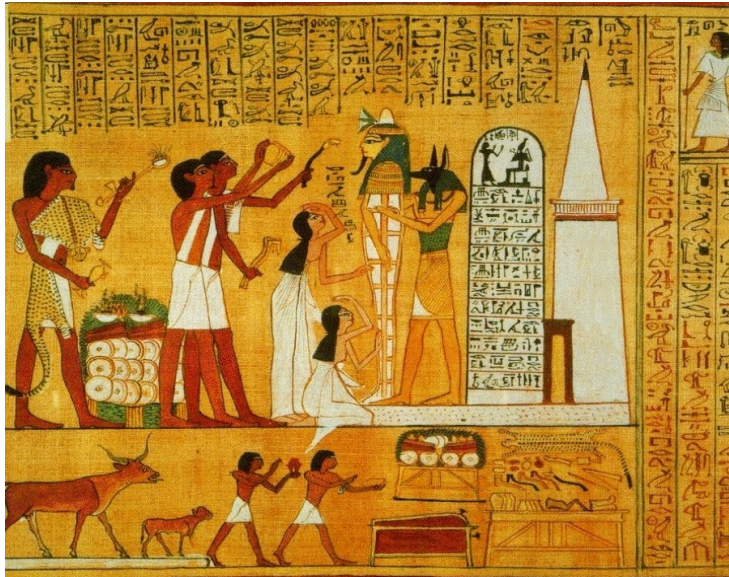
# ปรัชญาการวาดเส้น

---

การวาดเส้น (Drawing) คือ

- การสื่อความหมายวิธีหนึ่งของมนุษย์
- เป็นการนำเสนอความคิดของผู้วาดไปสู่ผู้ดู ด้วยกระบวนการวาด ขูด ขีด เขียน ลากเส้นให้เกิดเส้นหรือร่องรอยด้วยวัสดุอย่างใดอย่างหนึ่งลงบนวัสดุอีกอย่างหนึ่ง
- เพื่อการสื่อความหมาย ทำเครื่องหมาย บันทึกประสบการณ์ หรือจินตนาการ แสดงออกให้ปรากฏซึ่งความคิด ความศรัทธา
- เพื่อเป็นหลักฐานบางอย่าง โดยอาศัยเครื่องมือต่างๆ เช่น ก้อนหิน ถ่านไม้ เปลือกไม้ เลือดสัตว์ หรือแม้แต่มือเปล่า

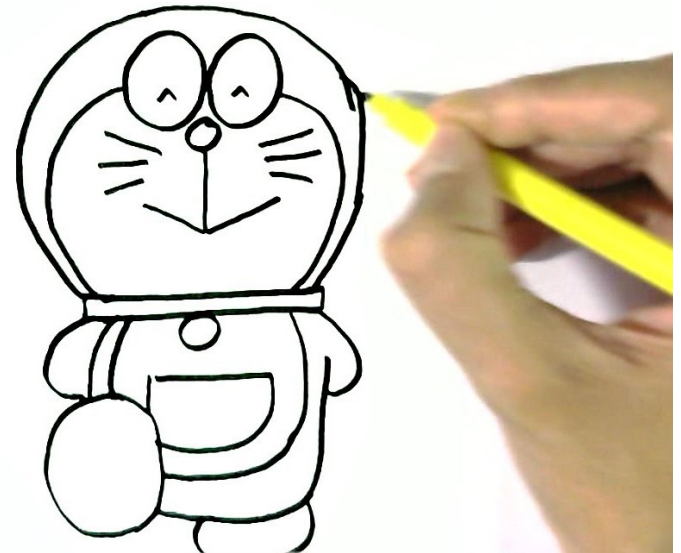
# ปรัชญาการวาดเส้น



# ปรัชญาการวาดเส้น

การวาดเส้น (Drawing) คือ

- ถือเป็นกิจกรรมการแสดงออกทางธรรมชาติอย่างหนึ่งของมนุษย์
- เพื่อการถ่ายทอดของความคิด อารมณ์ ความรู้สึก
- เพื่อใช้เป็นภาษาในการสื่อสารทางความคิดและการแสดงออกทาง จิต ด้วย



# ปรัชญาการวาดเส้น

---

การวาดเส้น (Drawing) ในทางวิชาการ

- เป็นขั้นตอนที่สำคัญที่สุดในกระบวนการสร้างสรรค์
- เป็นขั้นตอนแรกในการถ่ายทอดสิ่งที่อยู่ในความคิดให้เกิดเป็นรูปธรรมก่อนที่จะพัฒนาไปสู่การนำเสนอในวิชาการสาขาต่างๆ ของตนเอง

จิตรกร

สถาปนิก

นักออกแบบ

ประติมากร

วิชาการแพทย์

# วาดเส้นเพื่ออะไร

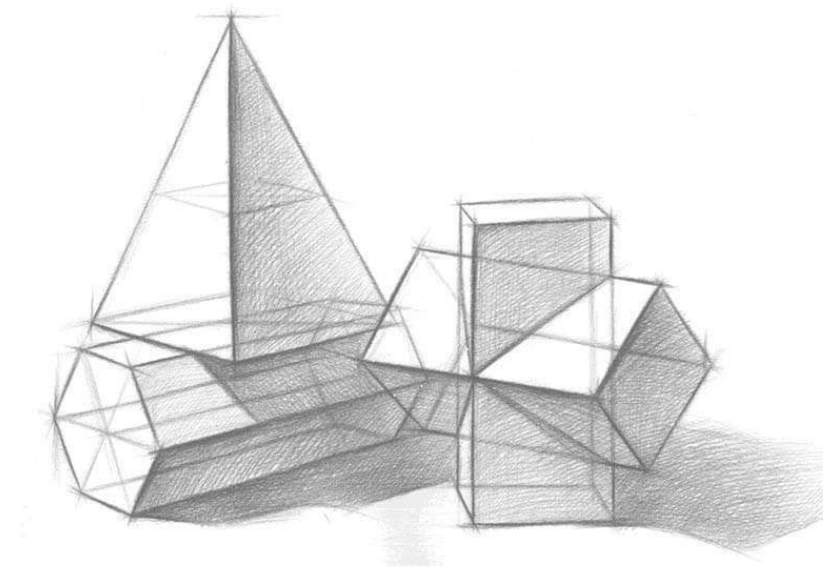
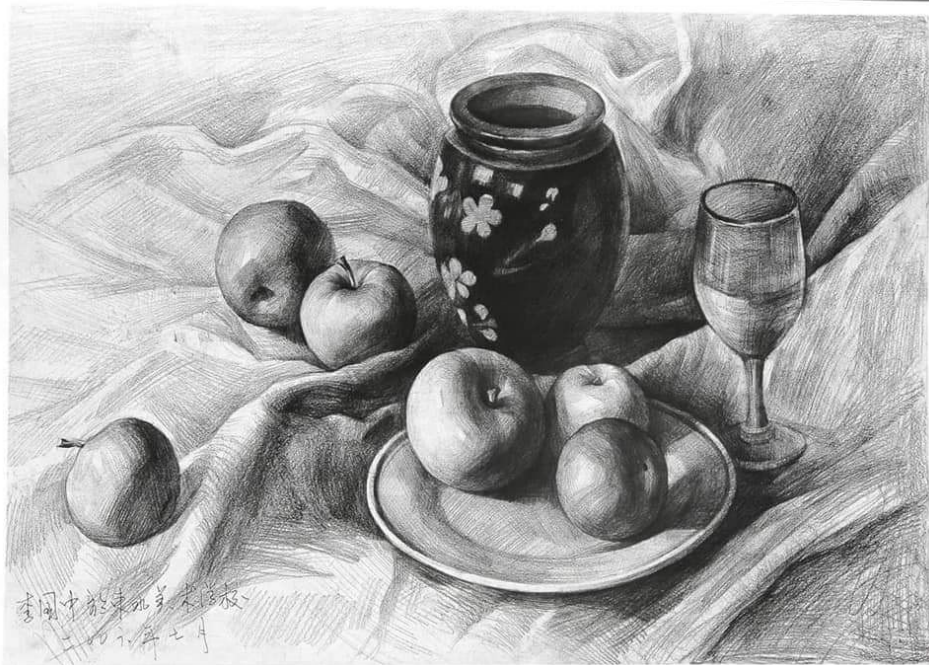
---

1. เพื่อการแสดงออก การถ่ายทอดทางอารมณ์ ความรู้สึกและจิตนาการของมนุษย์
2. เพื่อเป็นการสื่อสาร เป็นสัญลักษณ์ เครื่องหมาย ภาษา
3. เป็นเครื่องมือบันทึกข้อเท็จจริง ข้อมูล ประสบการณ์ ประวัติศาสตร์ของมนุษย์
4. เพื่อเตรียมการ ทดลอง ทำแบบร่างสำหรับงานออกแบบและงานศิลปะ
5. เพื่อปลูกและพัฒนาความคิดที่เป็นสาระต่อการสร้างสรรค์ พัฒนาจิต สมาธิ ความสัมพันธ์ระหว่างกายและจิตขณะปฏิบัติ



# วาดเส้นเพื่ออะไร

6. เพื่อศึกษารรรมชาติ ชีวิต ความสัมพันธ์กลมกลืน และขัดแย้งในสาระแห่งธรรมชาติ เป็นการเก็บเกี่ยวประสบการณ์วิธีหนึ่ง
7. เป็นพื้นฐานในการศึกษาศิลปะ เพิ่มพูนความชำนาญ เพื่อเสริมทักษะในการแสดงออกทางศิลปะ
8. เป็นเครื่องช่วยในการศึกษาวิชาการทุกแขนง
9. เพื่อตัวของมันเอง โดยความตั้งใจของศิลปินที่สร้างสรรค์ให้งานวาดเส้นเป็นศิลปกรรมที่สมบูรณ์แบบโดยตัวของมันเอง ไม่ต้องอิงกับวัตถุประสงค์อื่น





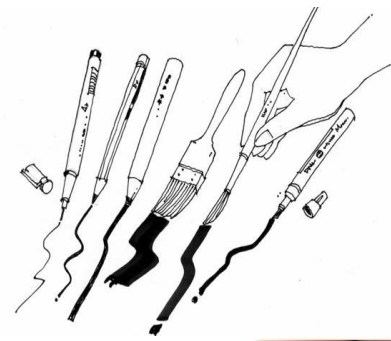
# เครื่องมือที่ใช้ในการวาดเส้น

## กระดานรองเขียน



## เครื่องเขียน

- ถ่านไม้



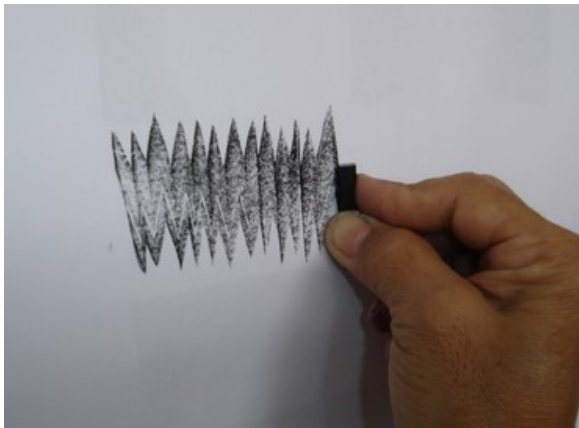
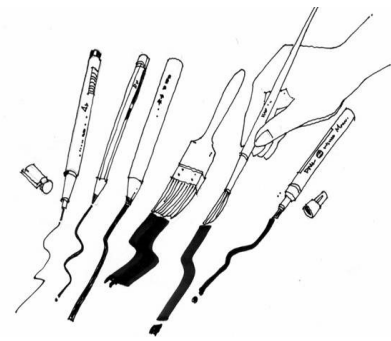
เป็นถ่านมีความแข็ง เพราะ คุณสมบัติในการวาดให้น้ำหนักอ่อนแก่ที่นุ่มนวลได้ค่อนข้างมาก เหมาะสำหรับการเขียนแสงเงาที่นุ่มนวล และเงาที่เป็นพื้นที่กว้าง เช่น การเขียนภาพคนเหมือน ภาพเปลือย ทิวทัศน์ และภาพหุ่นนิ่งต่าง ๆ มีส่วนช่วยจับลักษณะแสงเงาส่วนรวมเหมาะกับการเขียนลงบนกระดาษปรีฟ (Proof) หรือกระดาษหนังสือพิมพ์

# เครื่องมือที่ใช้ในการวาดเส้น

## เครื่องเขียน

- ถ่านแท่ง หรือ เกรยอง (Crayon)

เป็นถ่านแท่งสีเหลี่ยมมีความแข็งปานกลาง สามารถสร้างเงาที่นุ่มนวล เกรดที่นิยมใช้ทั่วไปคือ B และ 2B มีหลายสี แต่ที่นิยมคือสีดำ เพราะเน้นน้ำหนักแสงเงาได้ชัดเจนกว่าสีอื่น เหมาะสมกับการเขียนลงบนกระดาษขาวทั่วไป

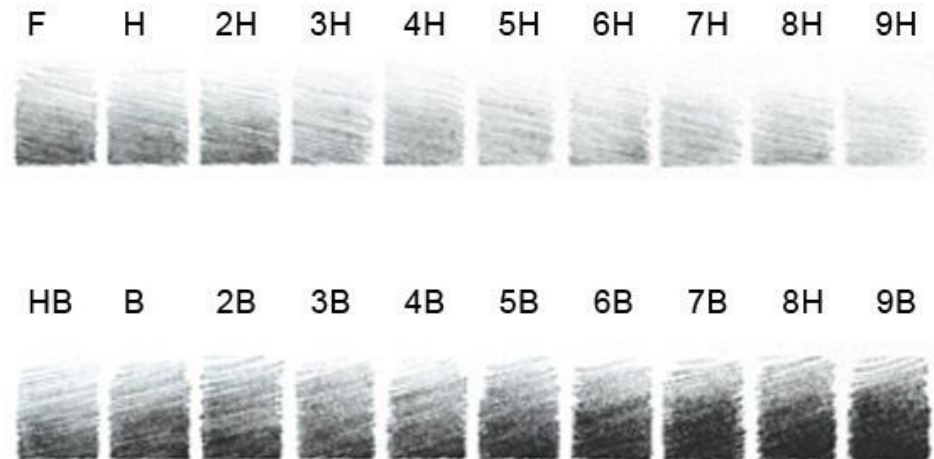
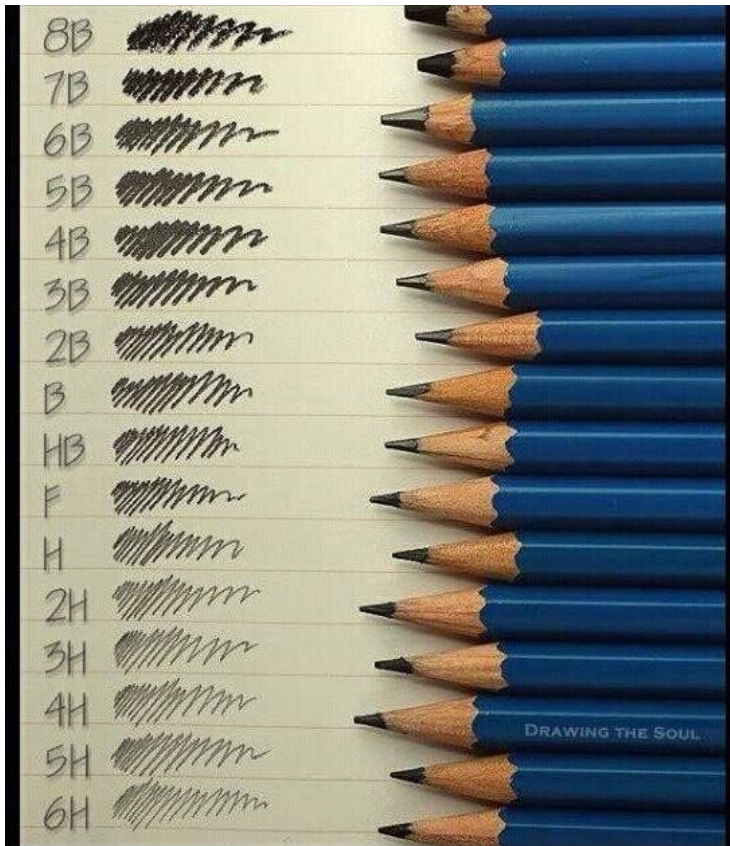


# เครื่องมือที่ใช้ในการวาดเส้น

## เครื่องเขียน

- ดินสอถ่าน (Carbon pencil)

เป็นถ่านที่บรรจุไว้ในไส้ดินสอมีน้ำหนักความเข้มเช่นเดียวกับถ่านไม้ สามารถใช้วาดภาพวัตถุที่มีรายละเอียดมาก

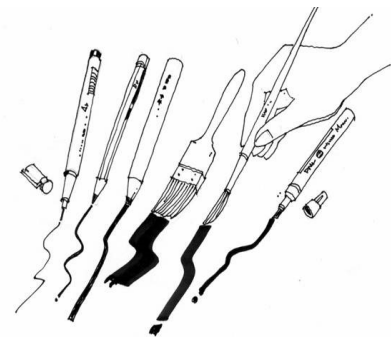


# เครื่องมือที่ใช้ในการวาดเส้น

## เครื่องเขียน

- ชอล์ก (Chalk)

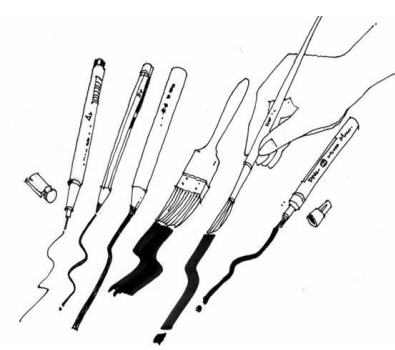
ลักษณะเป็นแท่งกลม มีหลายสีเหมาะสำหรับการเขียนบนกระดานสีเข้ม  
เช่น สีน้ำตาล สีเทา สีเขียว ฯลฯ



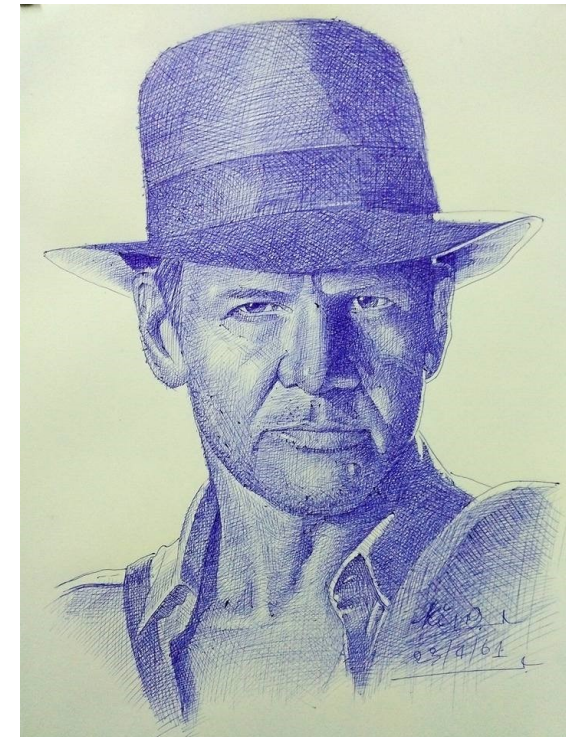
# เครื่องมือที่ใช้ในการวาดเส้น

## เครื่องเขียน

- หมึก (Ink) สีที่นิยมใช้ในการวาดเส้นคือ สีดำ สีน้ำตาล ควรเลือกใช้กระดาษที่มีความหนา เช่น ๘๐ ปอนด์ หรือ ๑๐๐ ปอนด์ จะใช้ผิวเรียบ หรือหยาบก็ได้ โดยมีอุปกรณ์อื่นเข้ามามีส่วนเกี่ยวข้อง เช่น แปรง พู่กัน ปากกา สันไม้ ไม้ทาบปลาย เป็นต้น



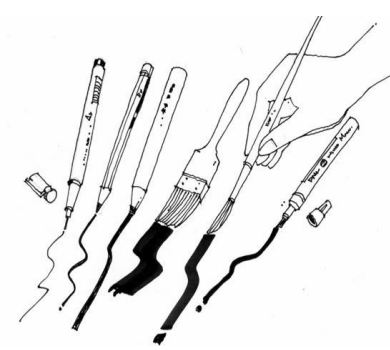
- ปากกาลูกลื่น/ปากกาเจล (Pen)



# เครื่องมือที่ใช้ในการวาดเส้น

## เครื่องเขียน

- ปากกาน้ำซึม (Fountain Pen)

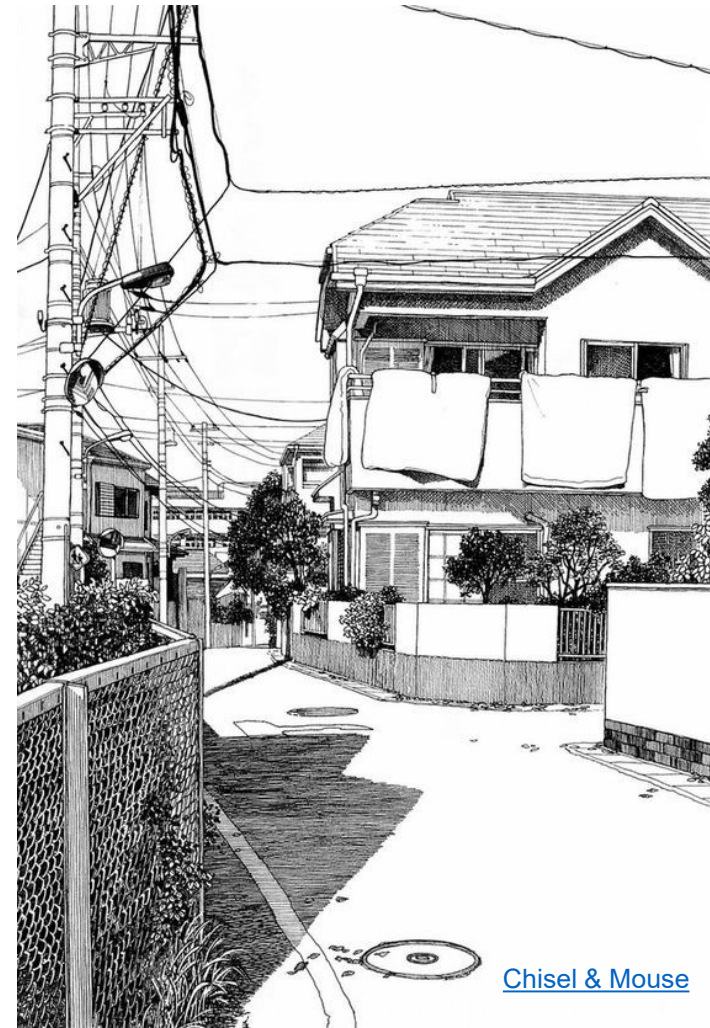


- สีไม้ (Pencil Color)



# รู้จักกับเส้น

- เส้น มีมิติเดียว คือ ความยาว ไม่มีความกว้างหรือความหนา
- เส้น เกิดจากการเรียงตัวกันของจุดเล็กๆ ต่อเนื่องกันและเคลื่อนที่ไปยังทิศทางใดทิศทางหนึ่งบนพื้นผิวอย่างใดอย่างหนึ่ง เช่น กระดาษ



# รู้จักกับเส้น

## ลักษณะของ เส้น

- เส้นแกน (Structural Line)
- เส้นรอบนอก (Out Line)
- เส้นเค้าโครง (Sketching Line)





# รู้จักกับเส้น

## ลักษณะของ เส้น

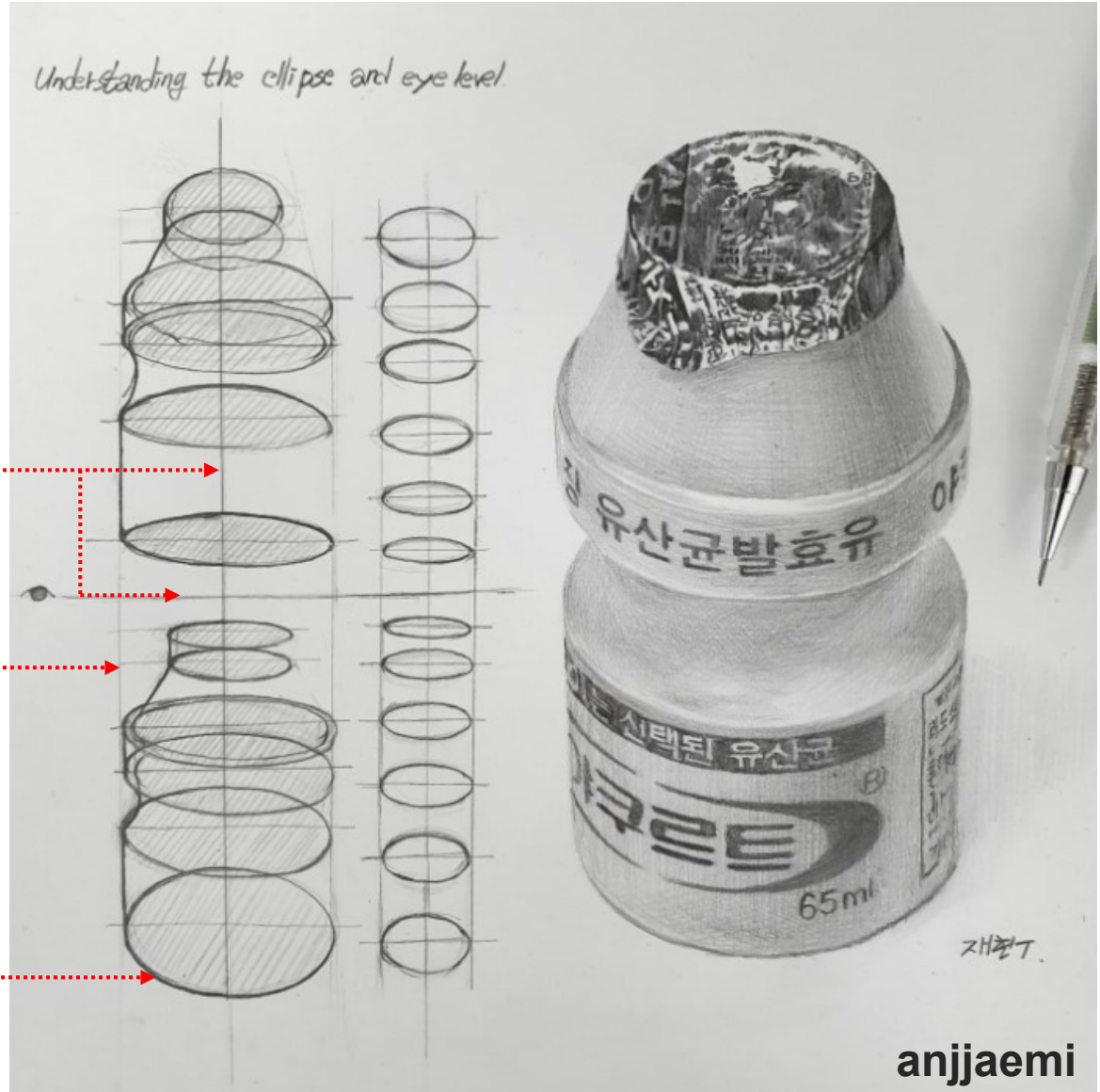
เส้นแกน (Structural Line)



เส้นรอบนอก (Out Line)



เส้นเค้าโครง (Sketching Line)

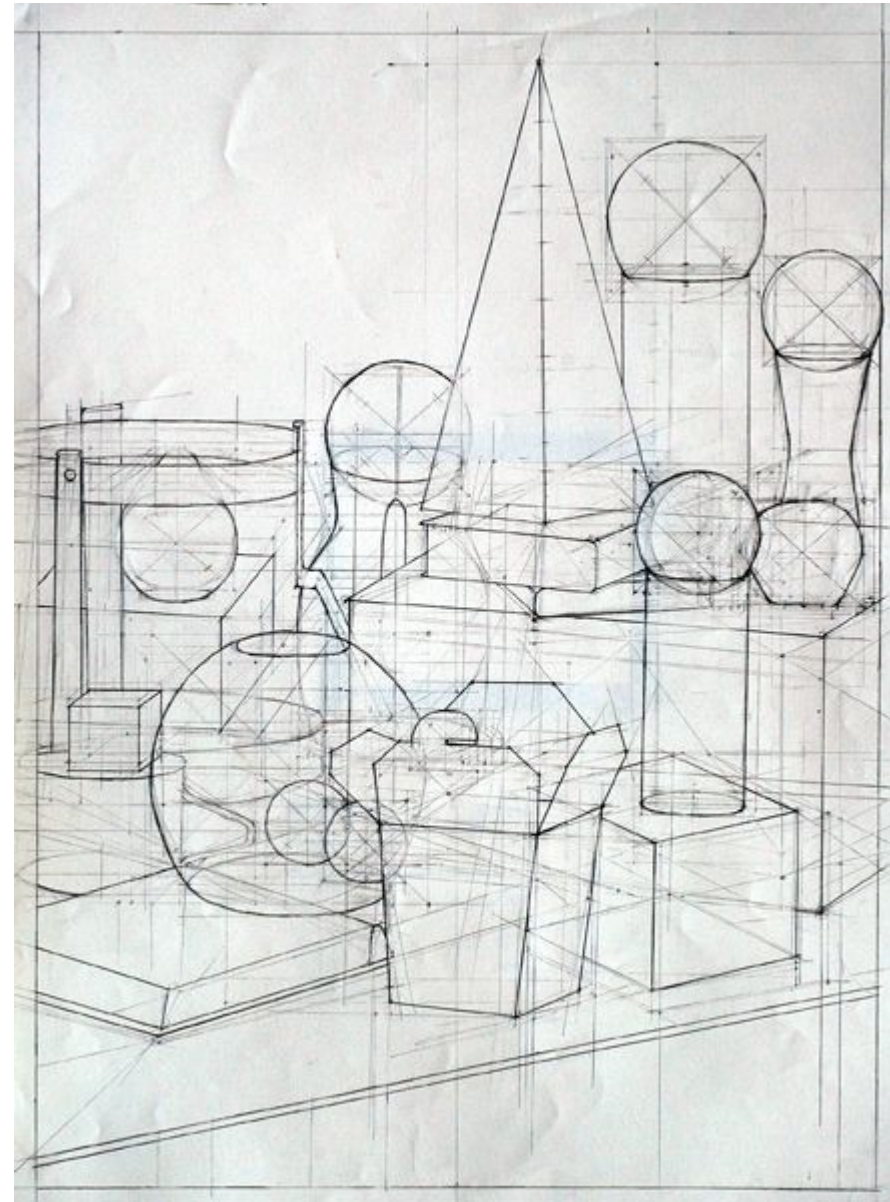
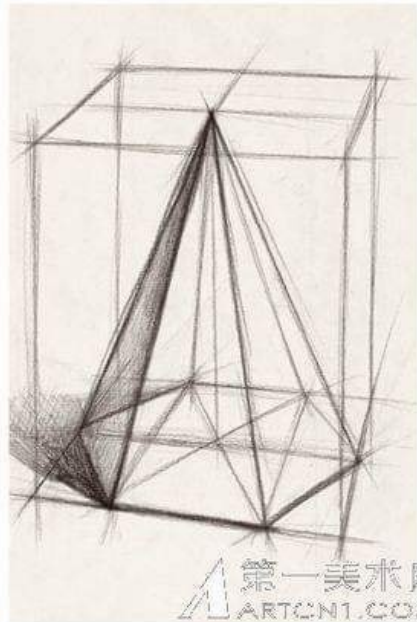
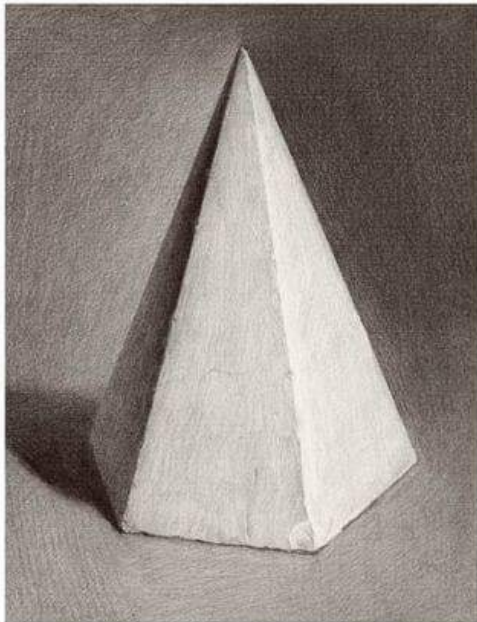


anijaemi

# รู้จักกับเส้น

## ลักษณะของ เส้น

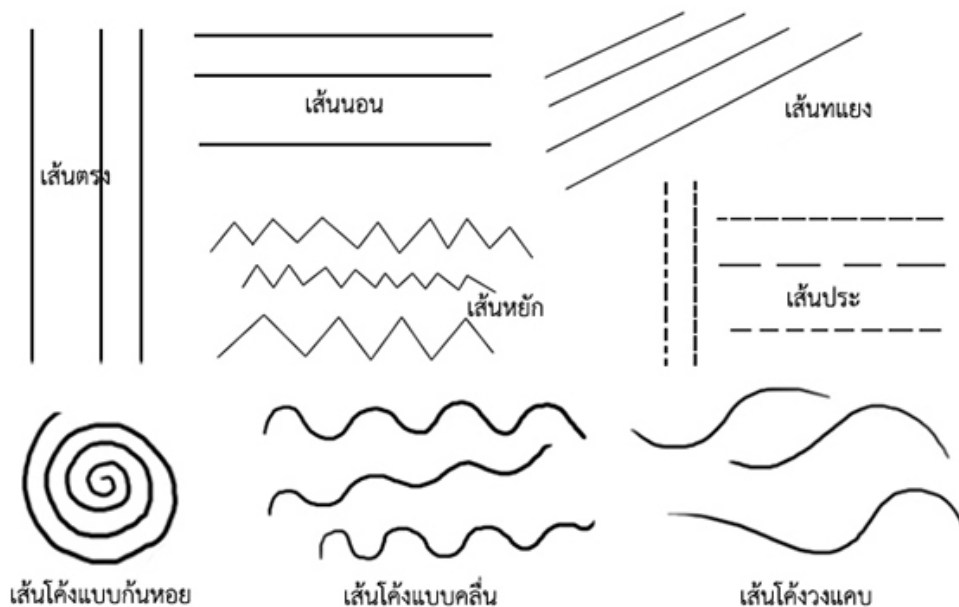
- เส้นแกน (Structural Line)
- เส้นรอบนอก (Out Line)
- เส้นเค้าโครง (Sketching Line)



# รู้จักกับเส้น

## ความรู้สึกของเส้น

- **เส้นตั้ง เส้นตั้ง** แสดงความมั่นคง แข็งแรง สง่า สงบ ไม่เคลื่อนไหว คงอยู่ตลอดไป
- **เส้นขนาน เส้นนอน** แสดงความสงบ ราบรื่น ความรู้สึกไม่สิ้นสุด หลับสนิท ตาย
- **เส้นเฉียง ไม่มั่นคง** กำลังจะล้ม อันตราย ห้าม ความไม่สมดุล
- **เส้นหยัก** แสดงการทำลาย ความแหลมคม เคลื่อนไหวอย่างมีพลัง
- **เส้นขยุกขยิก** ดุสลับสน วุ่นวาย ยุ่งเหยิง ตื่นเต้น
- **เส้นโค้ง** แสดงความอ่อนนุ่ม ยอมตาม เศร้า อ่อนแอ เพื่อย เคลื่อนไหว



# รู้จักกับเส้น

## หน้าที่ของเส้น

1. แบ่งพื้นที่หรือที่ว่างออกจากกัน
2. จำกัดพื้นที่ของรูปทรง
3. สร้างลักษณะต่างๆ ของตัวเองขึ้นมา เช่น ตรง โค้ง คด หยัก กั้นหอย
4. สร้างความเป็นสองมิติ และสามมิติให้แก่รูปทรง
5. แสดงแกนของสิ่งทั้งหลาย
6. สร้างให้เกิดทิศทางและการเคลื่อนไหว
7. สร้างให้เกิดน้ำหนักของแสงและเงา ด้วยการเรียงชิดกันหรือไขว้กัน
8. พัฒนาค้นคว้าให้เกิดความหมายและอารมณ์ความรู้สึกด้วยตนเอง





# “เส้น” พัฒนาไปสู่ความเป็นรูปร่าง รูปทรง และแสงเงา

figure 49

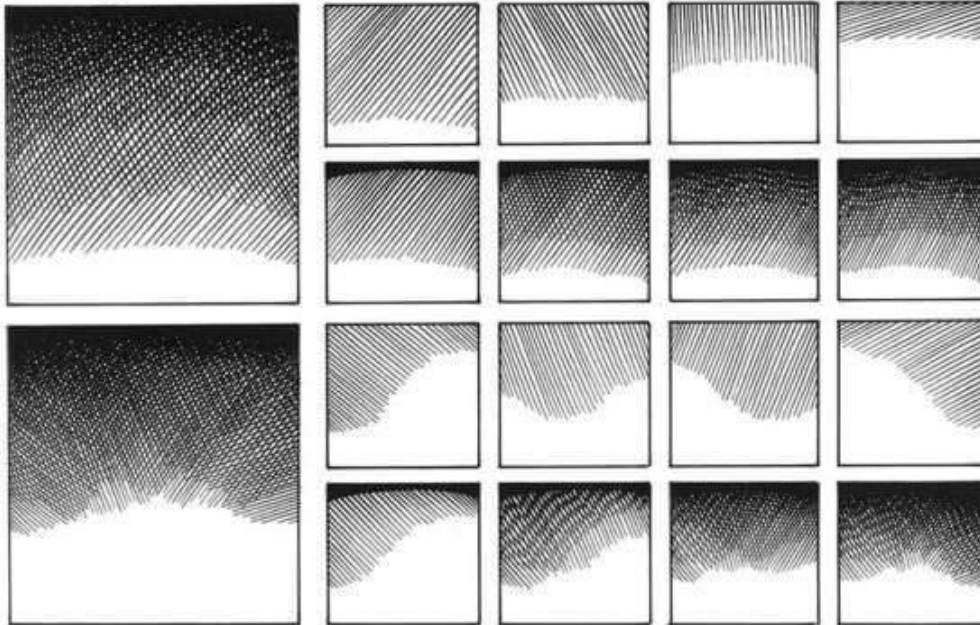
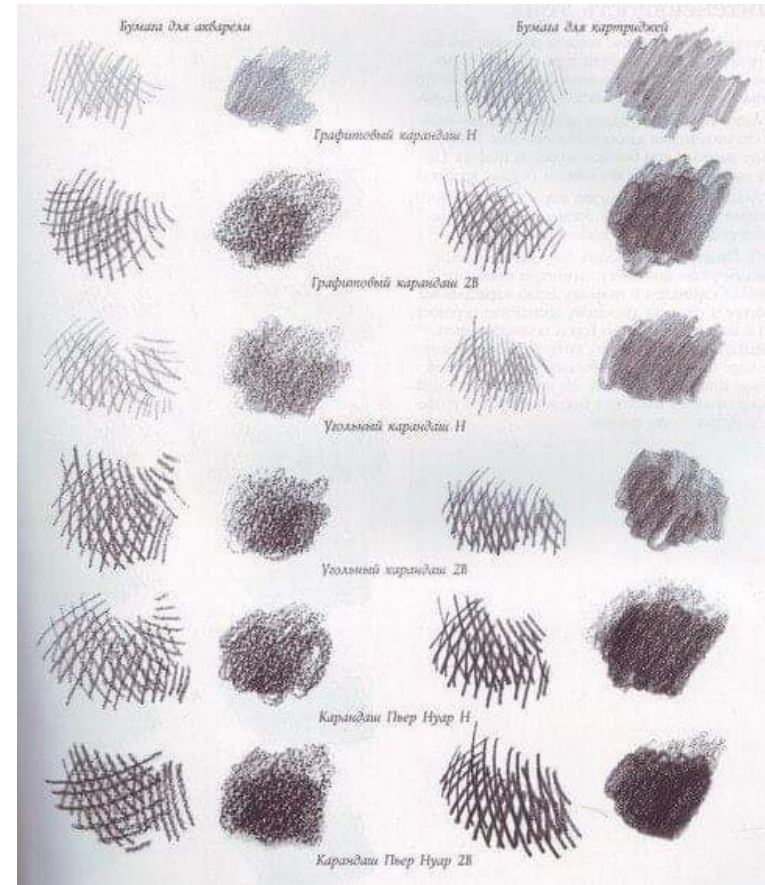
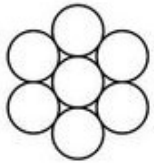


figure 50

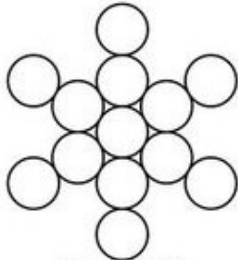


# Sacred Geometry Shapes

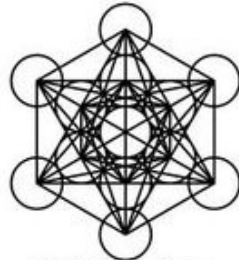
pardesco.com



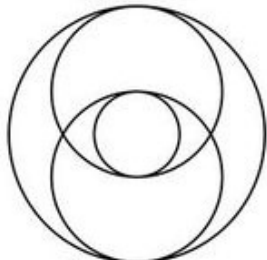
Egg of Life



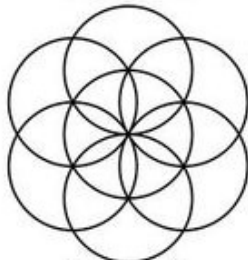
Fruit of Life



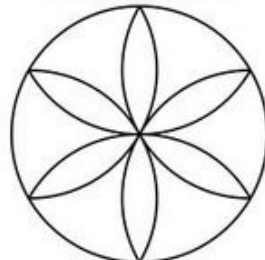
Metatron's Cube



Vesica Piscis



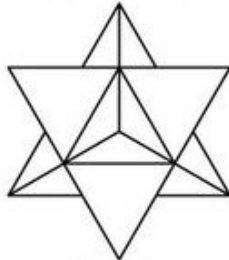
Seed of Life



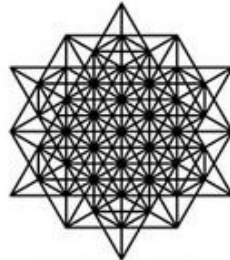
Germ of Life



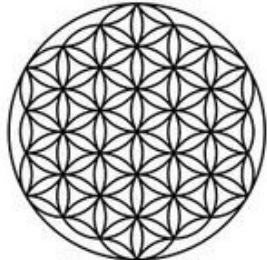
Tree of Life



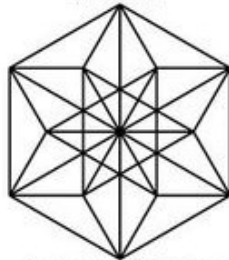
Merkaba



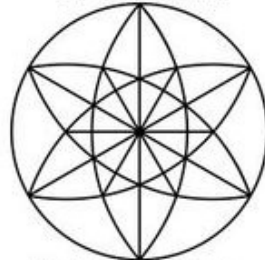
64 Tetrahedron



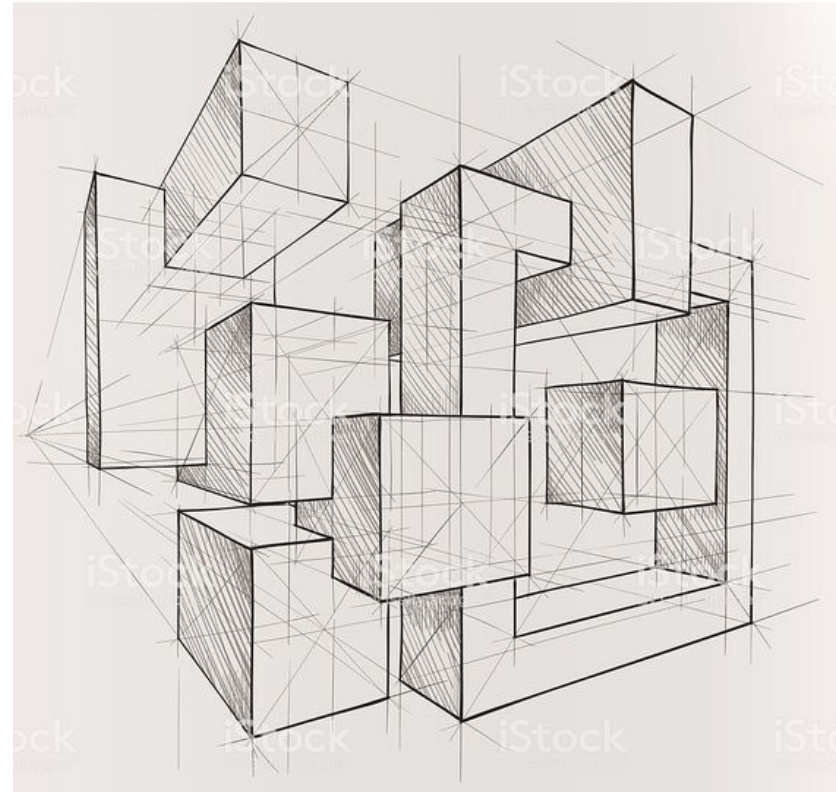
Flower of Life



Vector Equilibrium

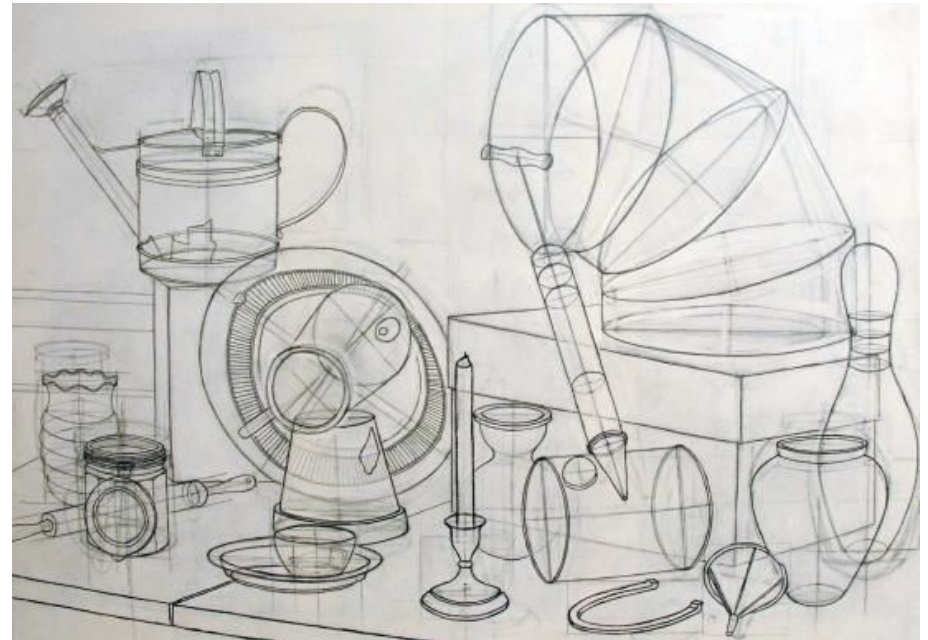
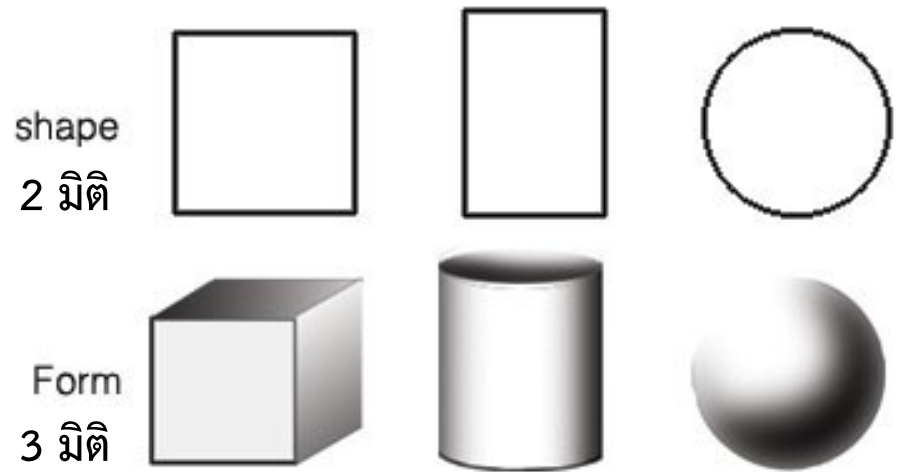
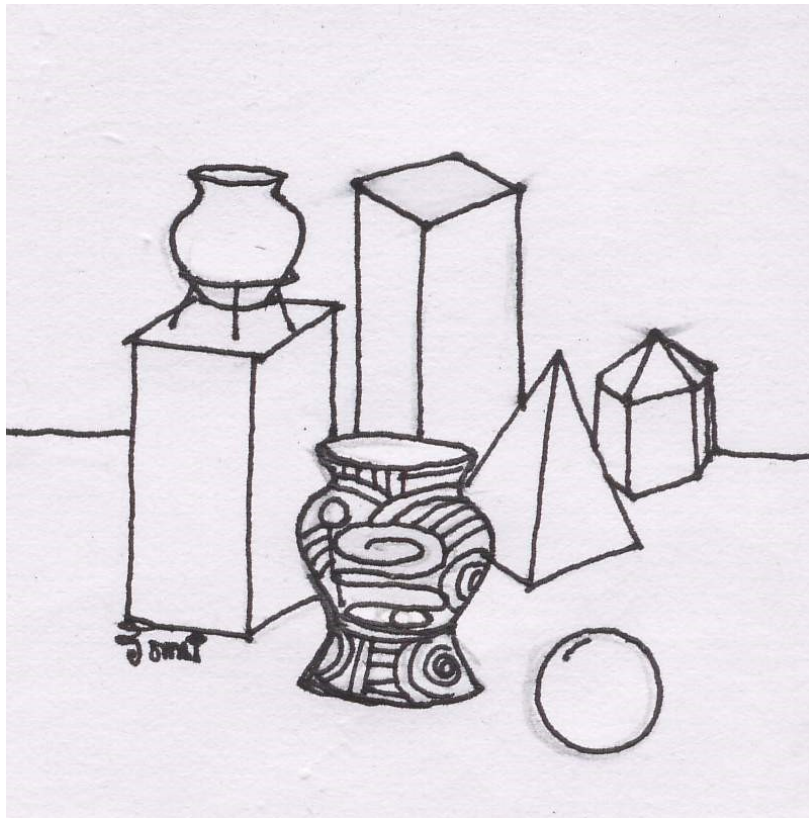


Vector Equilibrium



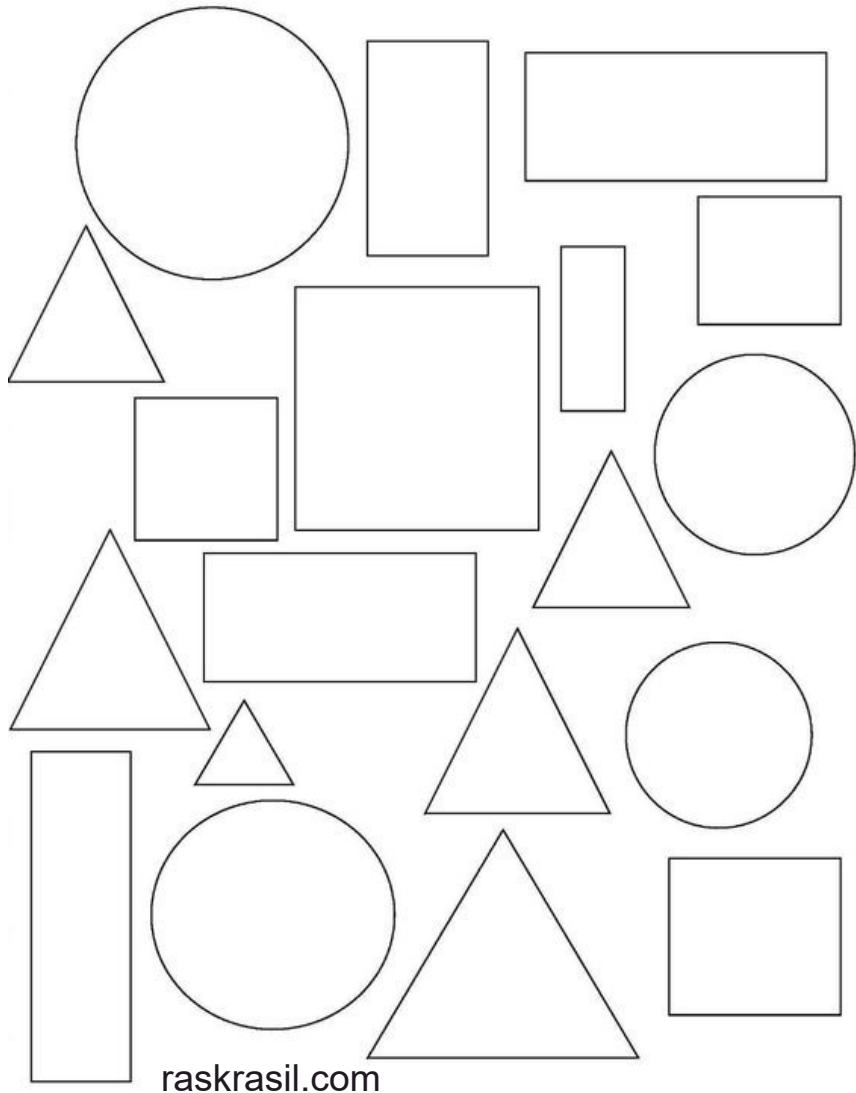
# รูปร่าง รูปทรง

เส้น เพื่อรูปสองมิติและสามมิติ

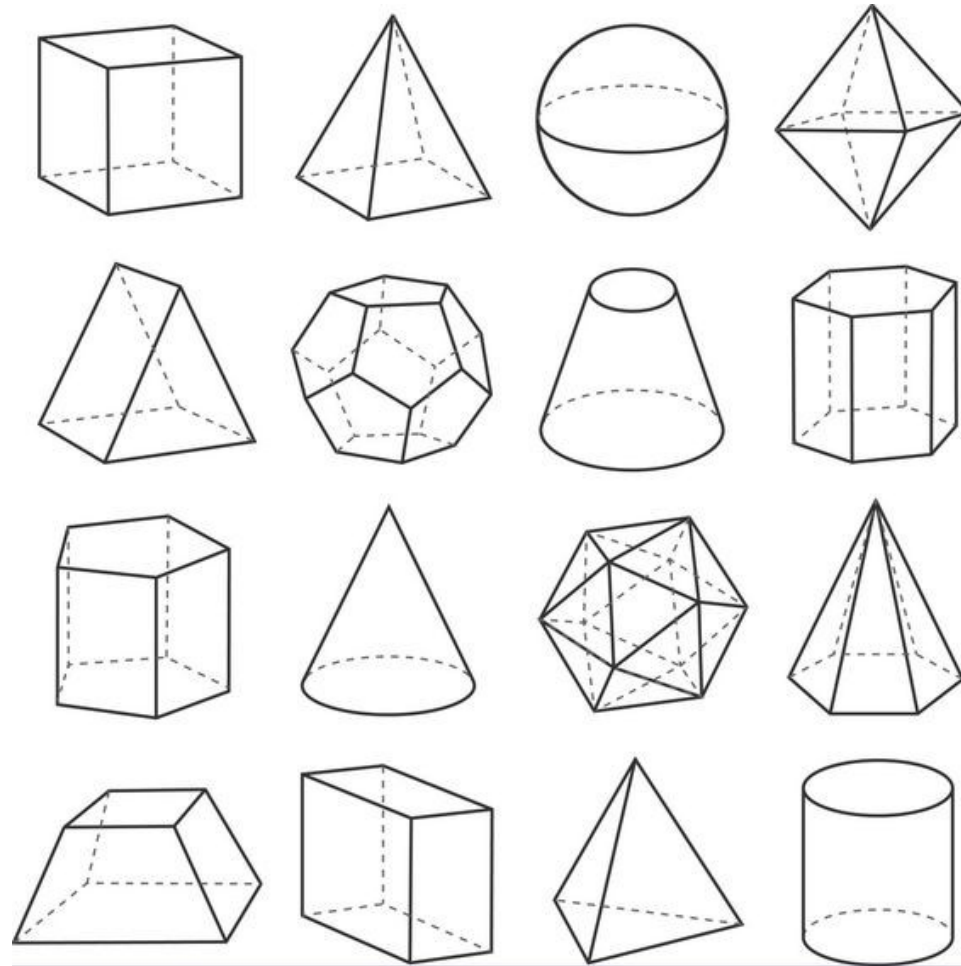




# รูปร่าง รูปทรง



raskrasil.com

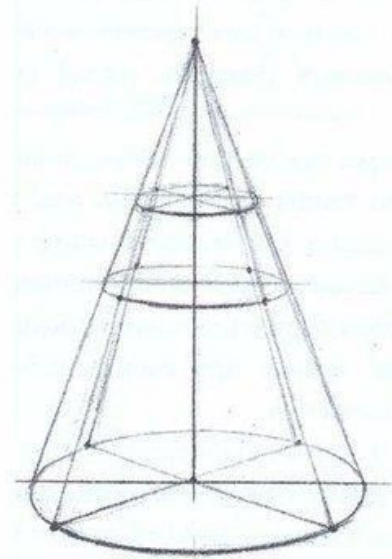
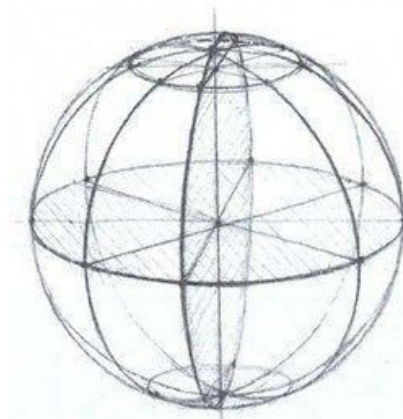
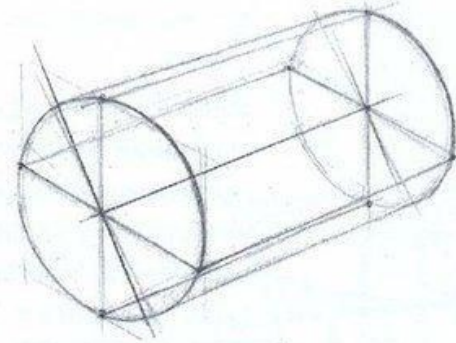
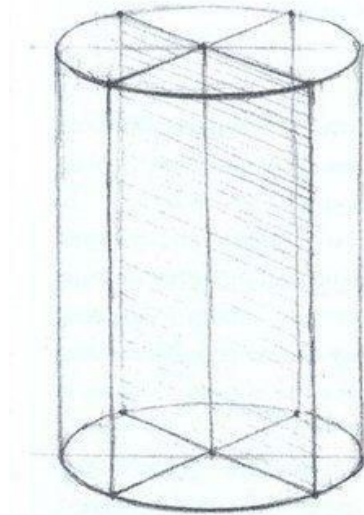
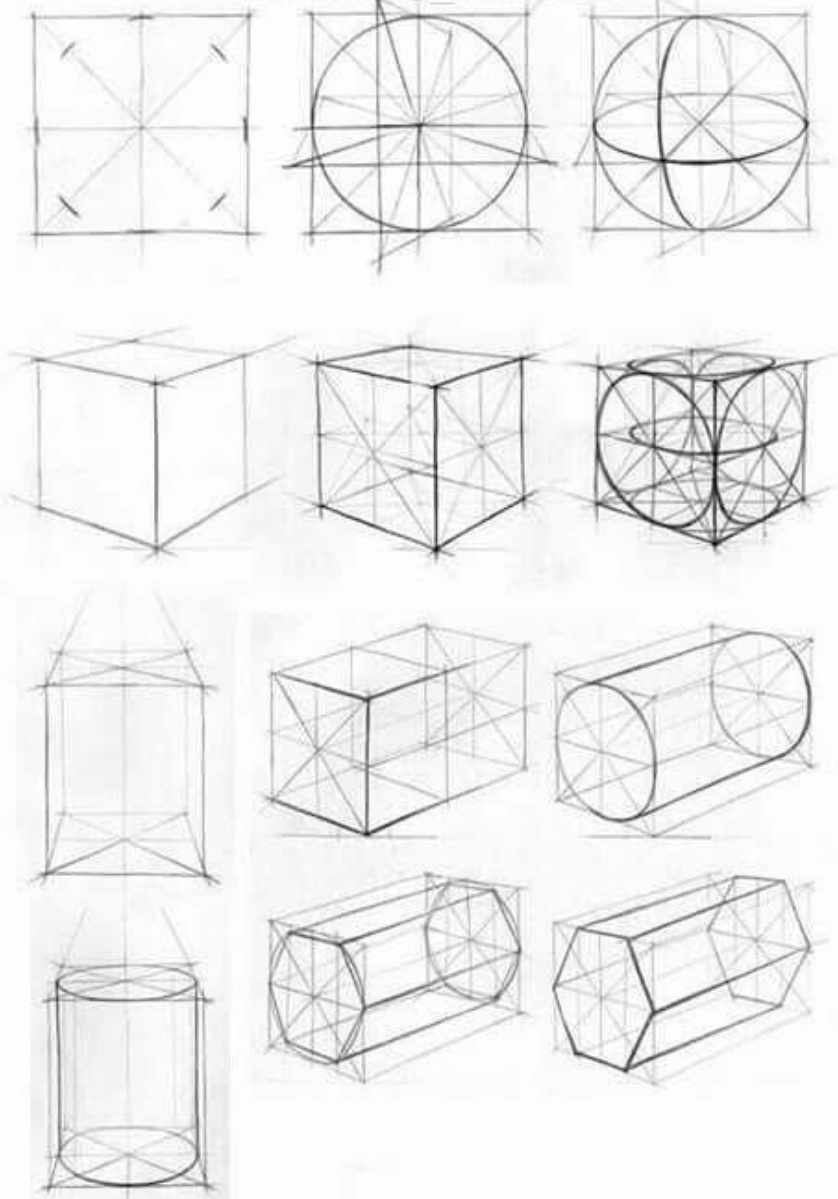


VectorStock®

VectorStock.com/18391906

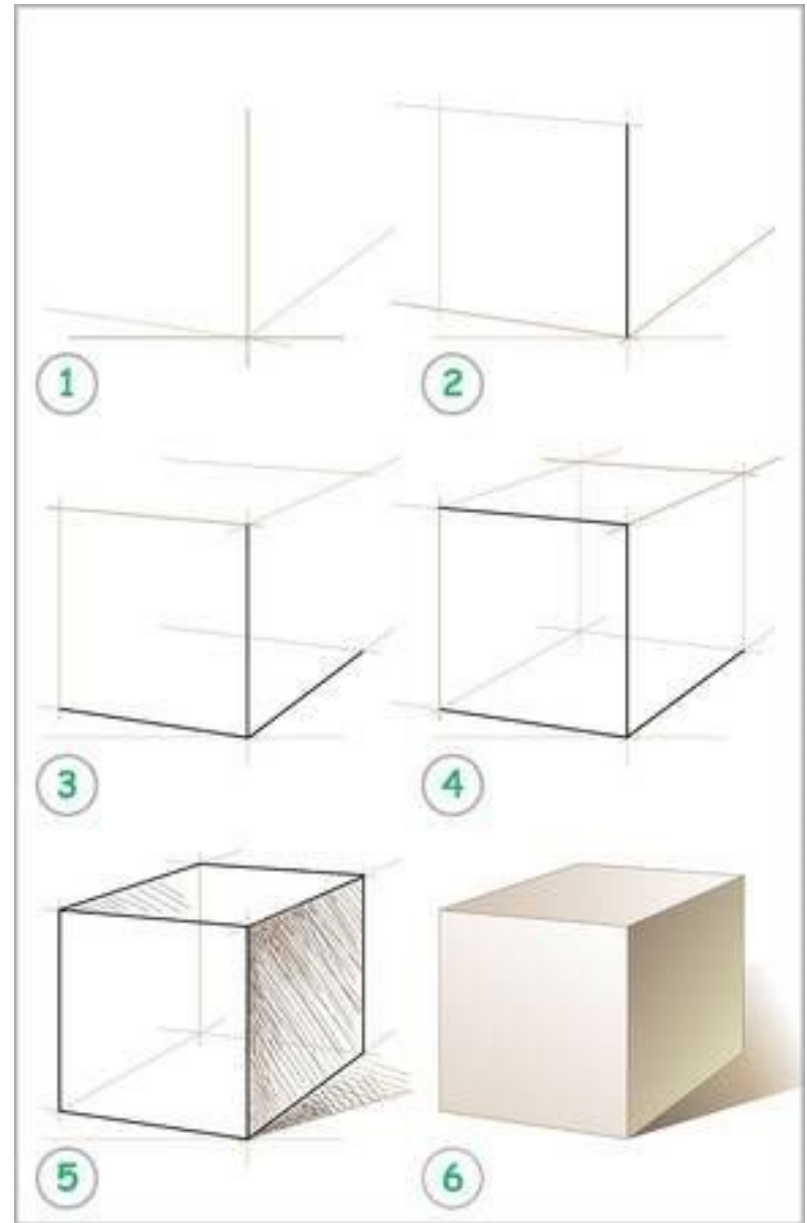
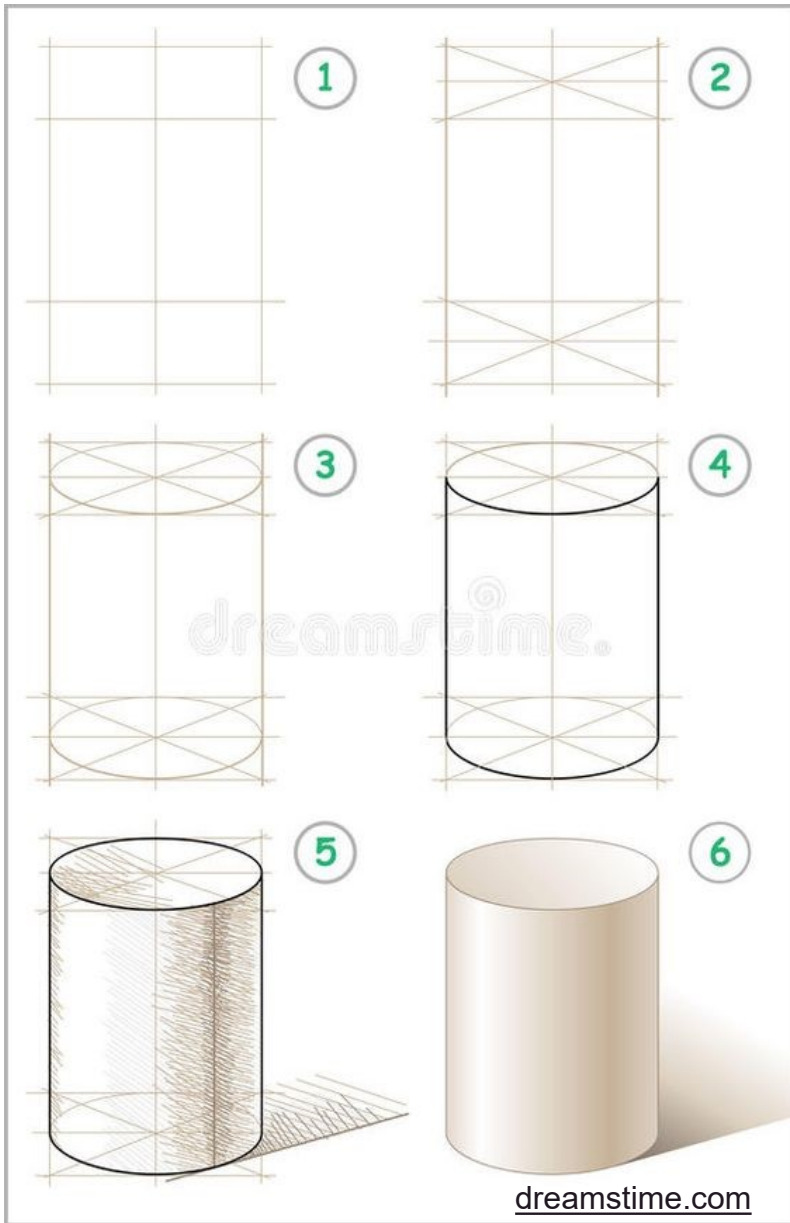
# โครงสร้างของรูปร่าง รูปทรง

@drawing\_classes



[baianat.com](http://baianat.com)

# โครงสร้างของรูปร่าง รูปทรง



# โครงสร้างของรูปร่าง รูปทรง

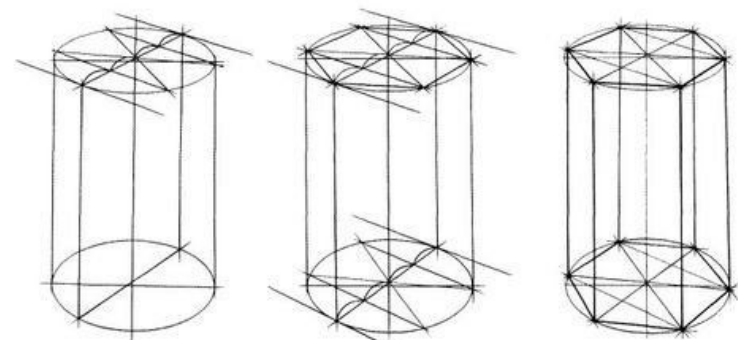
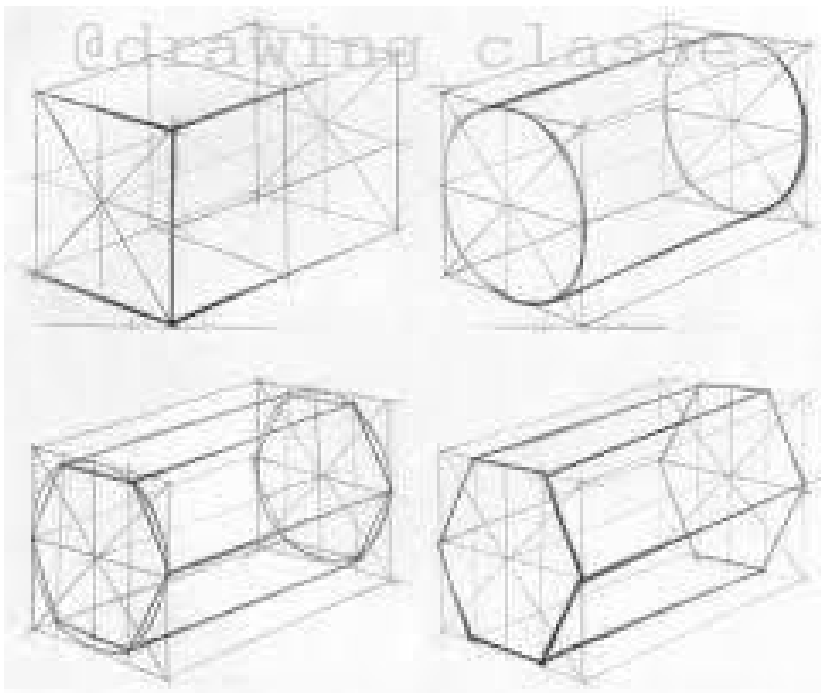


Рис. 3.73

Рис. 3.74

Рис. 3.75

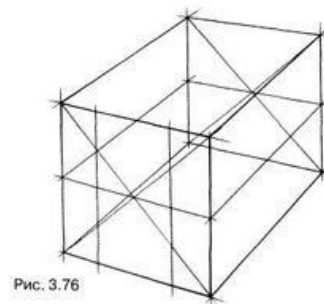


Рис. 3.76

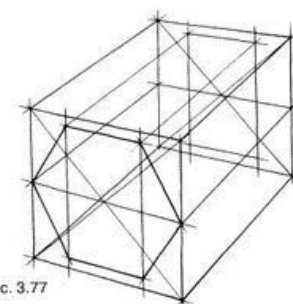


Рис. 3.77

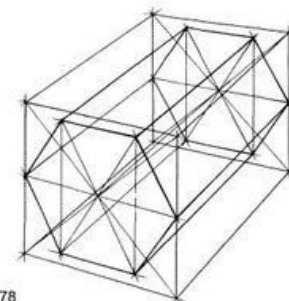
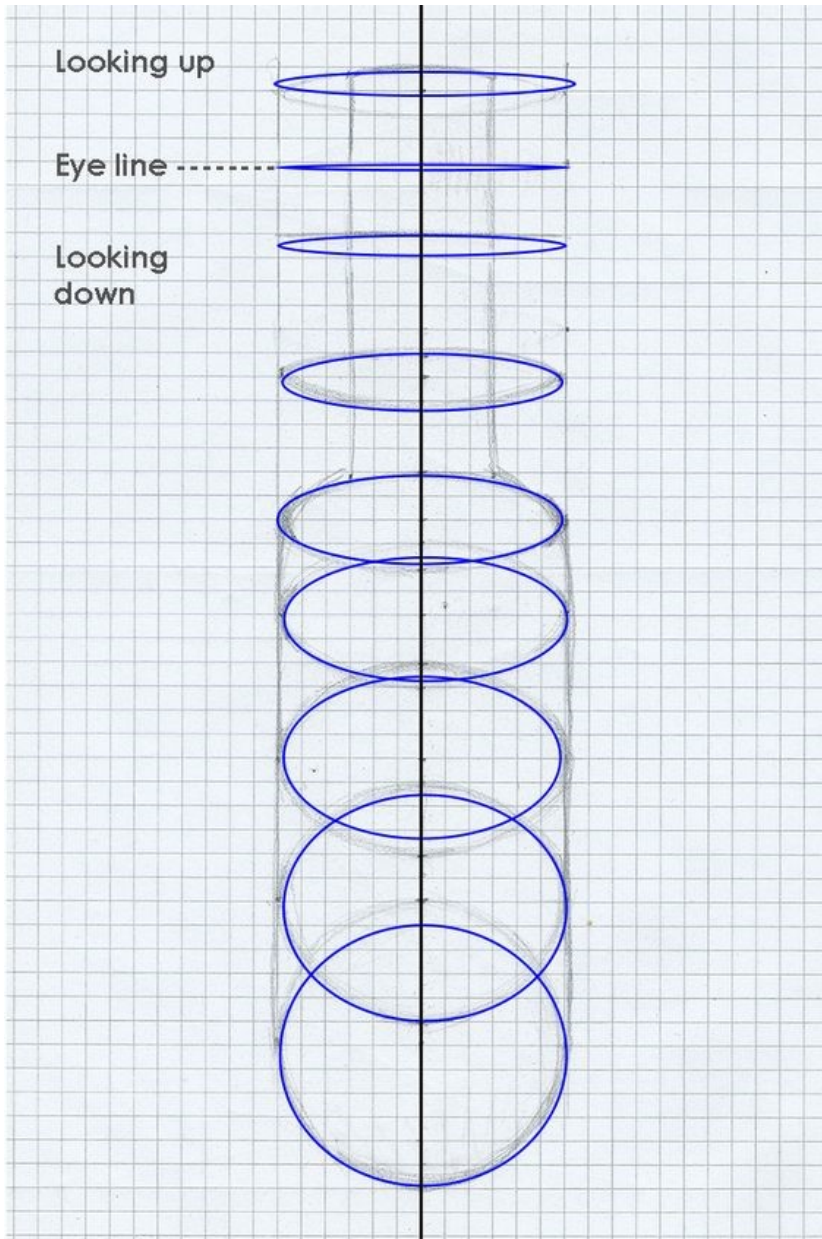
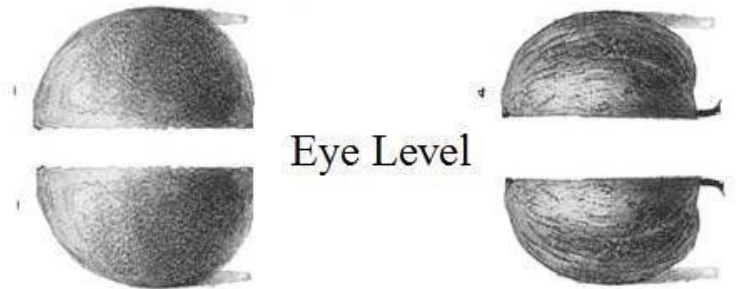
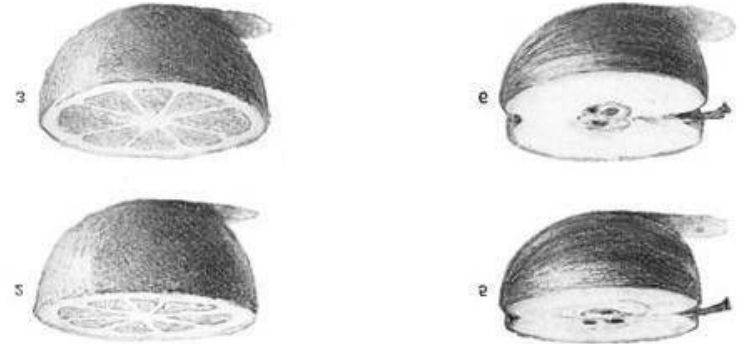


Рис. 3.78

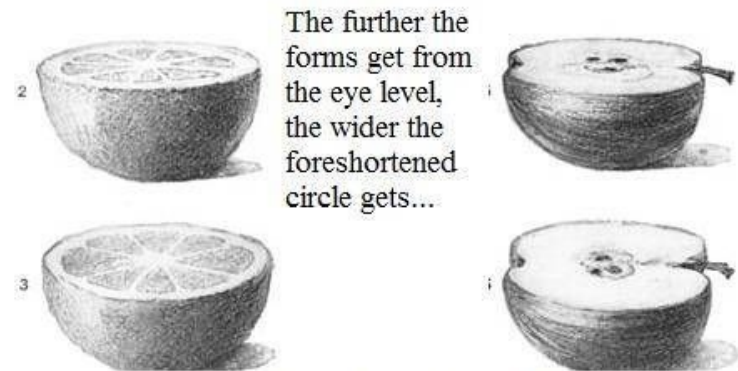
# มุมมองภาพ



## Above Eye Level

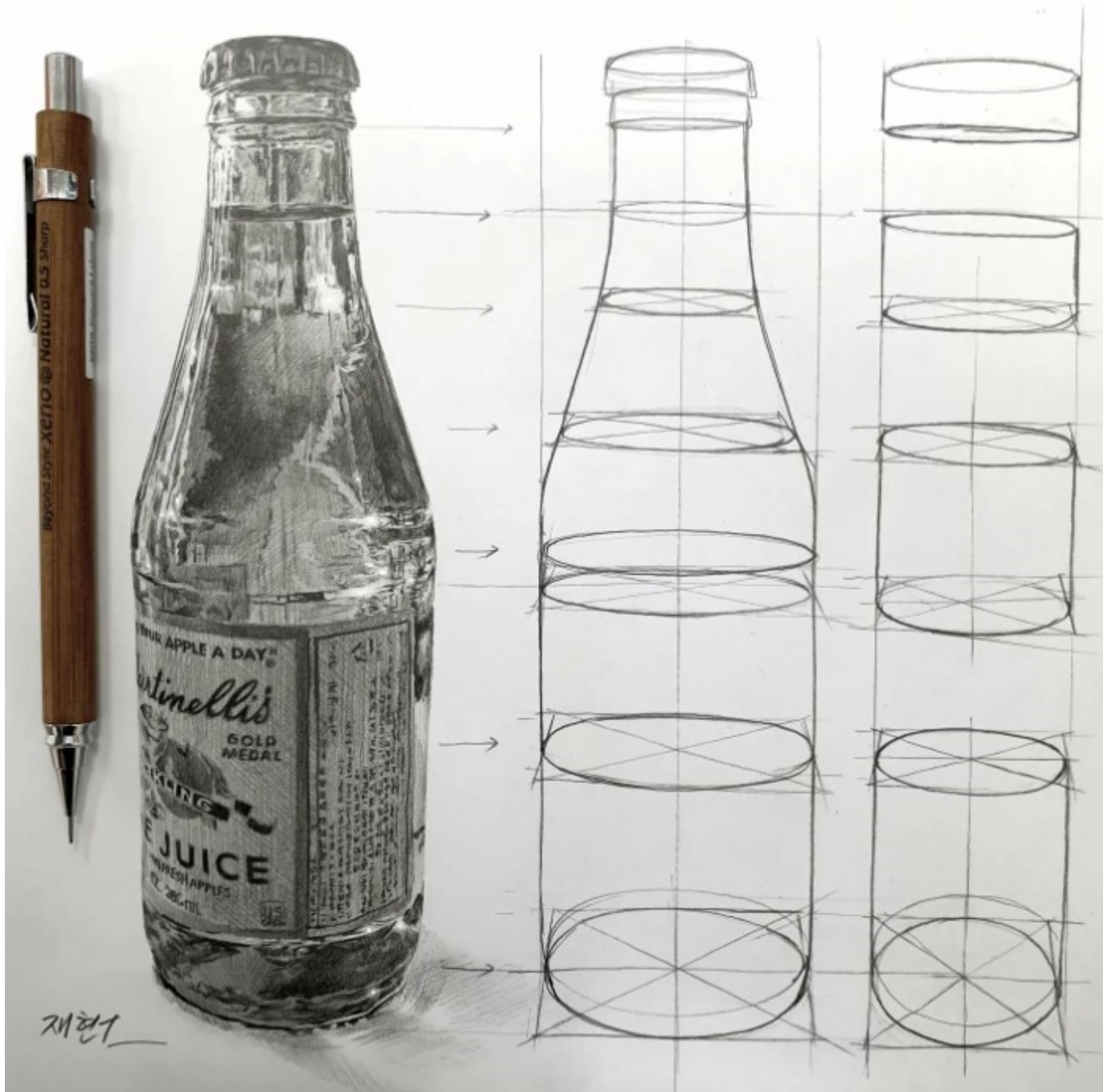


## Eye Level



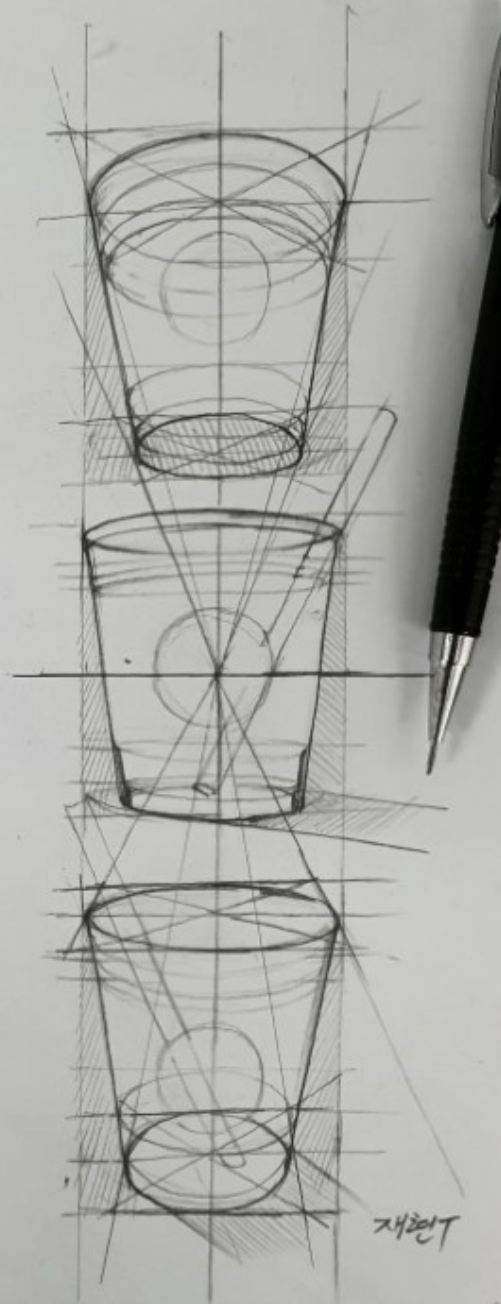
The further the forms get from the eye level, the wider the foreshortened circle gets...

## Below Eye Level



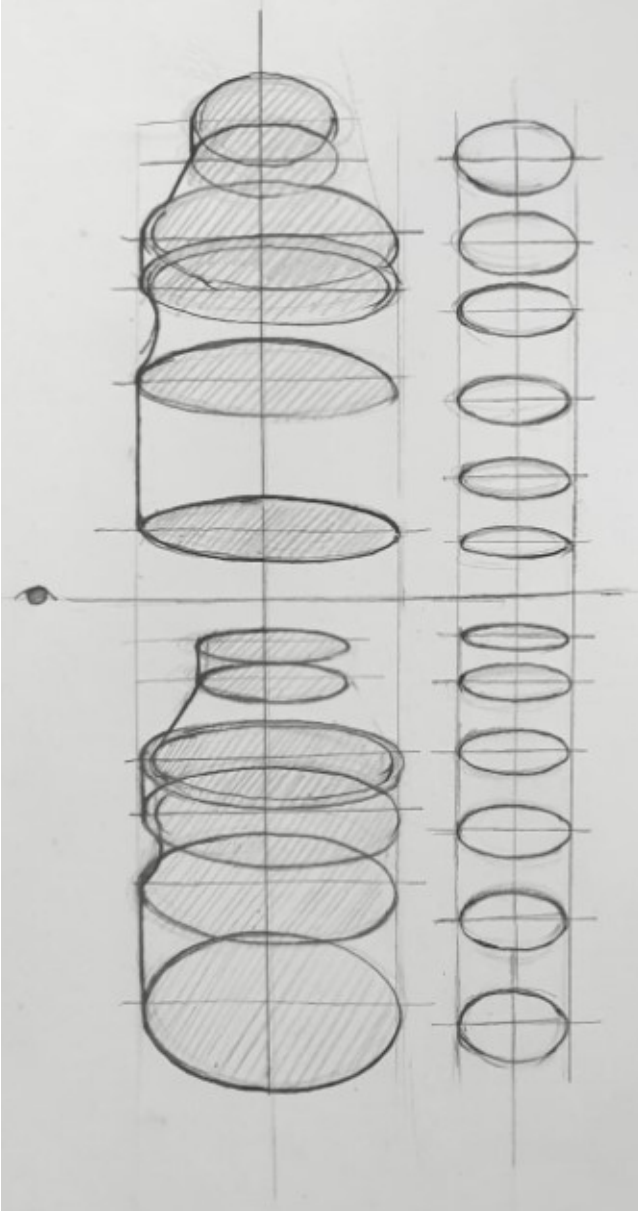
Delineation 1 by Piyawan.P

Starbucks cup structure.



anijaemi

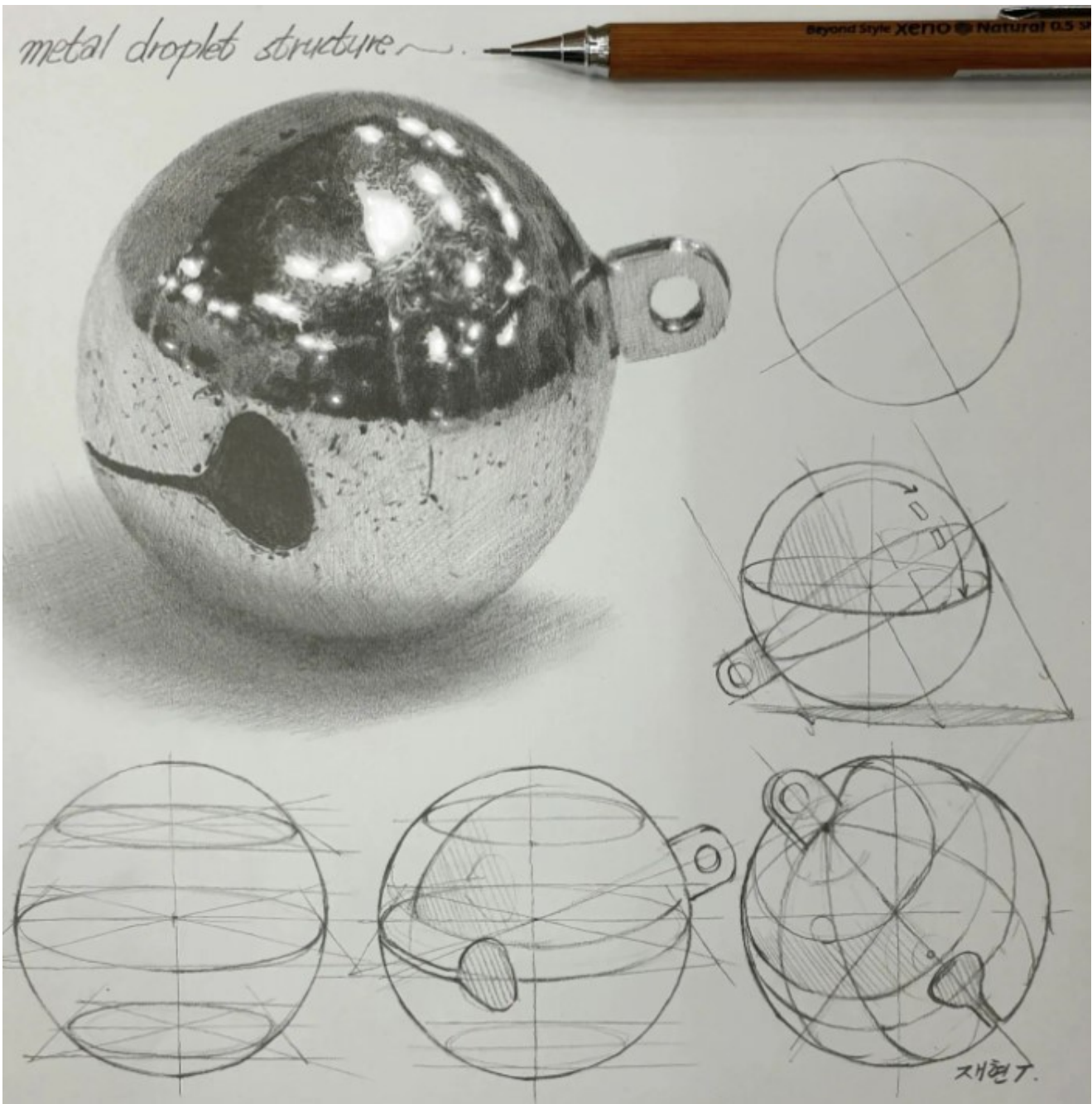
Understanding the ellipse and eye level.



anjaemi

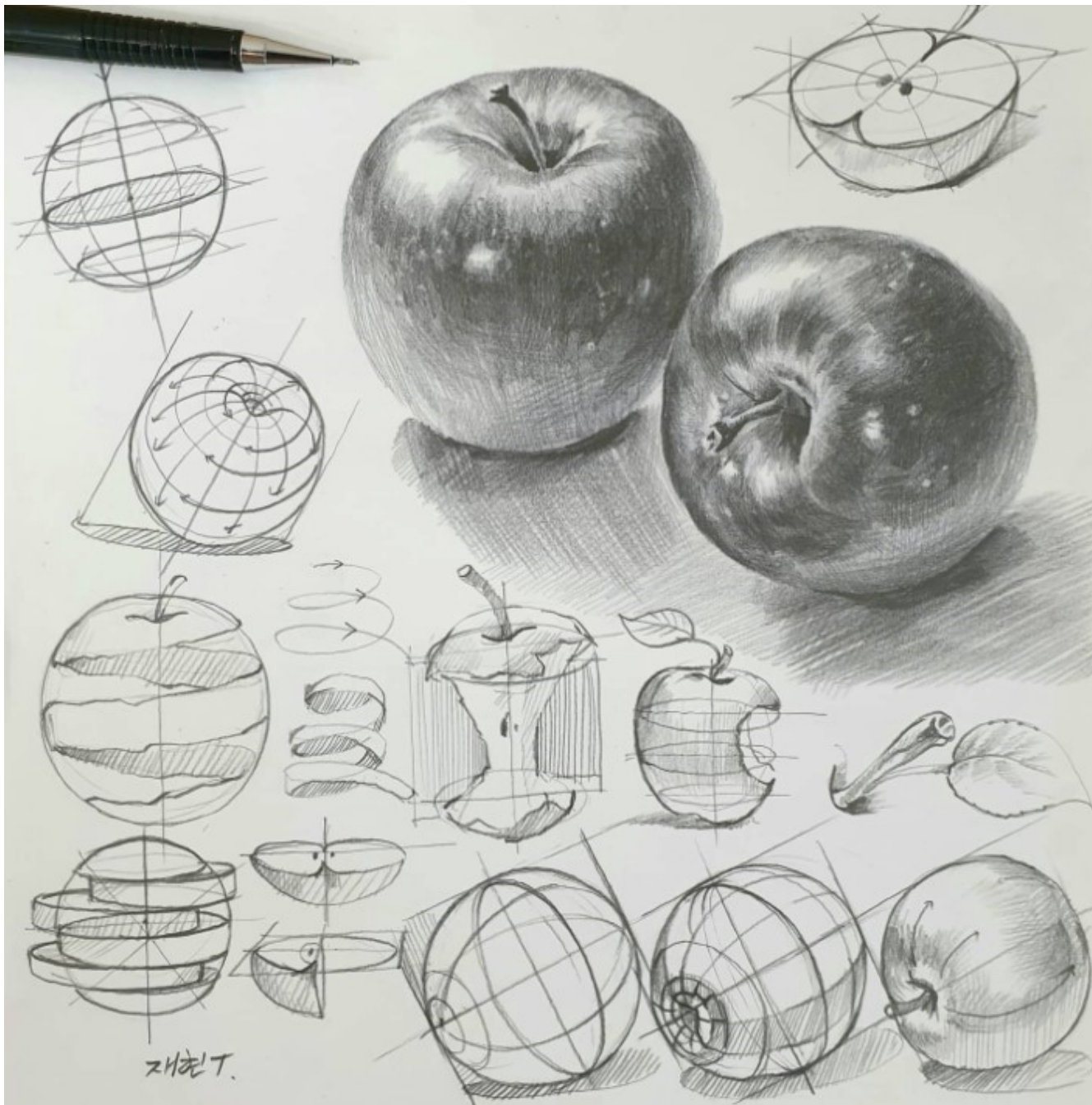


metal droplet structure



anijaemi

Delineation 1 by Piyawan.P



재현T.

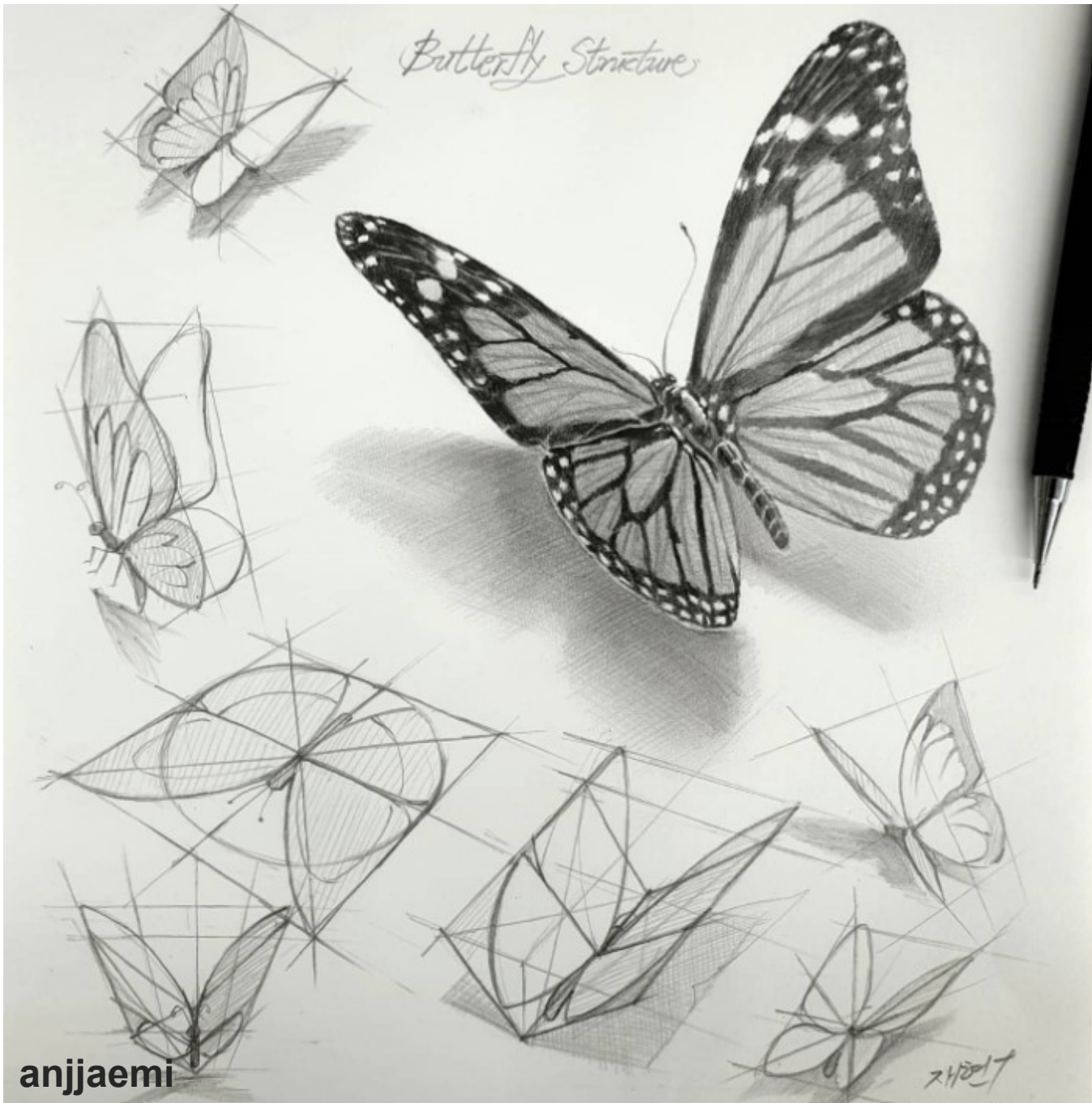
**anjaemi**

Delineation 1 by Piyawan.P

Mugunghwa flowers.

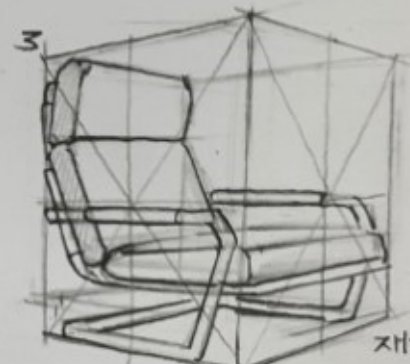
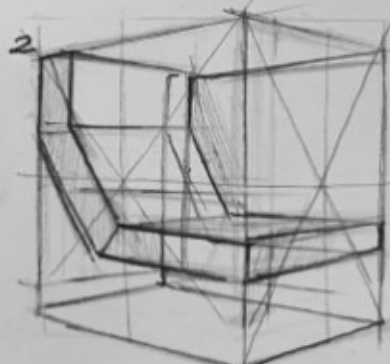


안재미 anjaemi



anjaemi

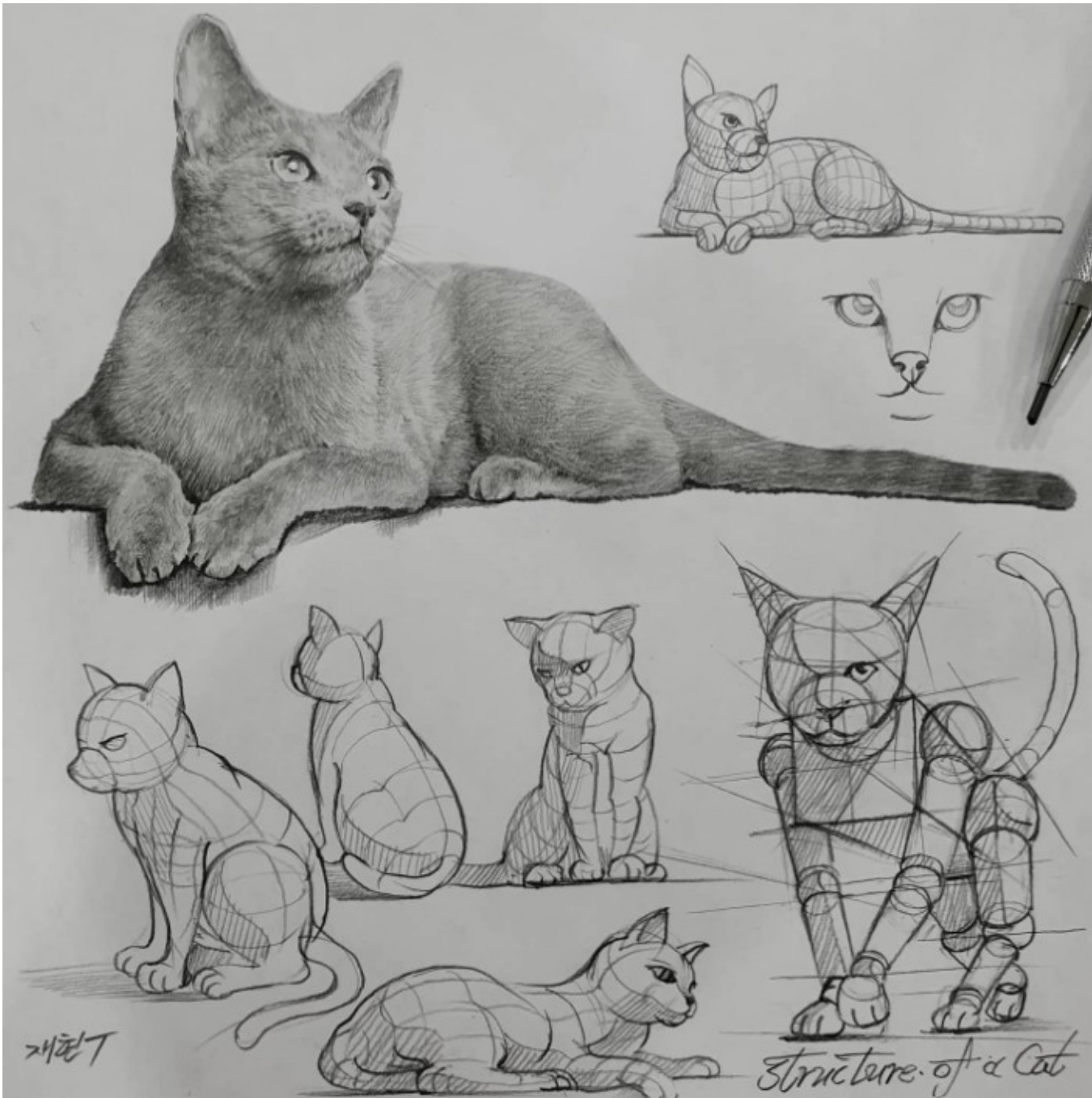
The structure of the chair.



자이언T

**anjjaemi**

Delineation 1 by Piyawan.P



anjaemi

Delineation 1 by Piyawan.P



anjaemi

Deineation 1 by Piyawan.P

# STUDIO 2

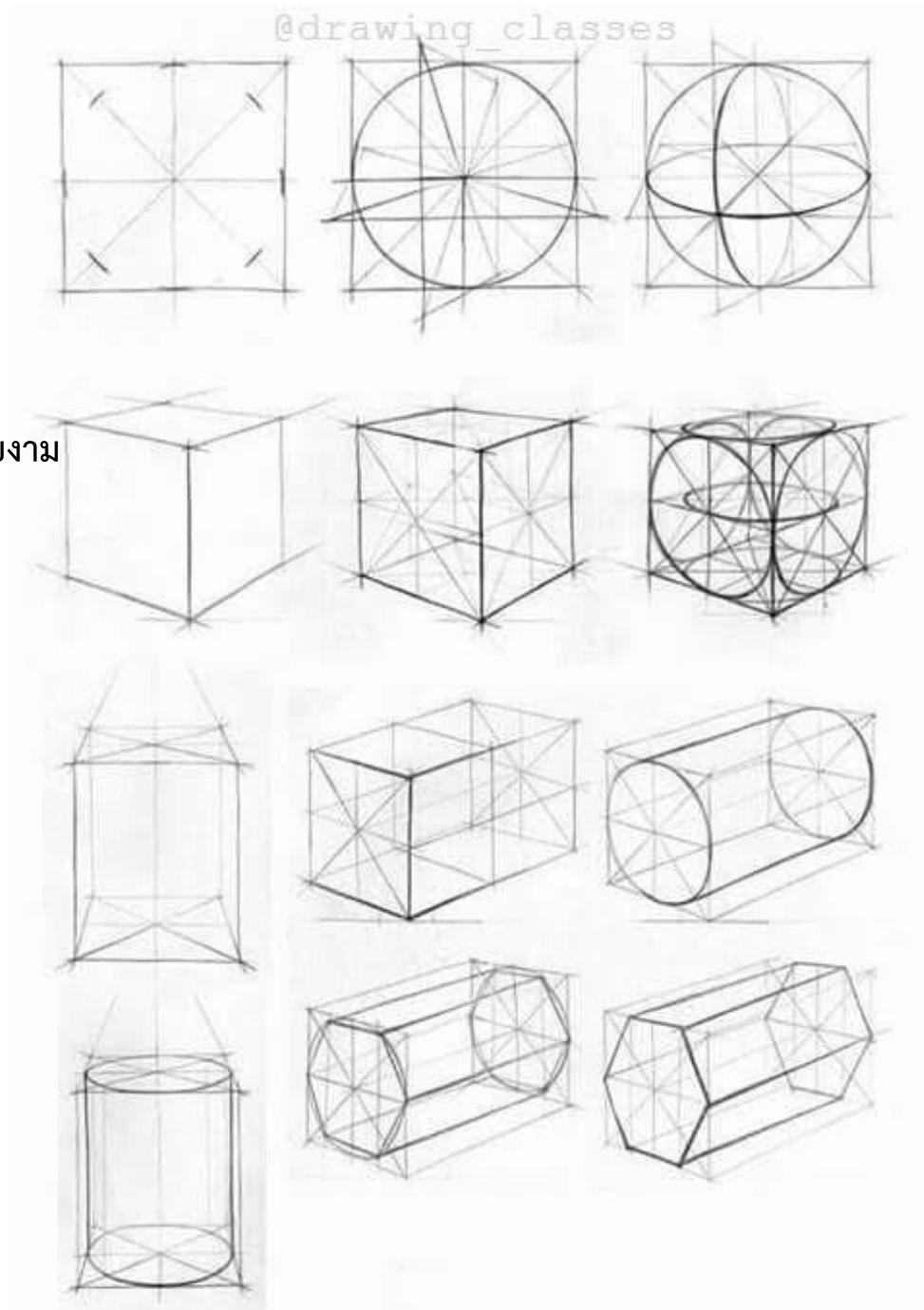
โจทย์: .ให้นักศึกษาฝึกวาดเส้นโครงสร้างรูปทรงเรขาคณิตตามภาพที่กำหนดให้

รายละเอียด

- กระดาษ A3
- วาดทุกรูปตามภาพ และจัดหน้ากระดาษให้ลงตัว สวยงาม
- ให้มีเส้นแกน เส้นโครงสร้าง และเส้นรอบนอก ทุกภาพ
- ส่งงาน 12.00 น.

เกณฑ์การให้คะแนน

1. ครบสมบูรณ์ตามรายละเอียดงาน
2. น้ำหนักเส้นคมชัด หนักเบาตามลักษณะเส้นชัดเจน
3. ความสะอาดดี จัดหน้ากระดาษลงตัว
4. ส่งงานตรงเวลา





# HOMEWORK 2

โจทย์: ให้นักศึกษาฝึกวาดเส้นโครงสร้างรูปทรงเรขาคณิต ดังนี้

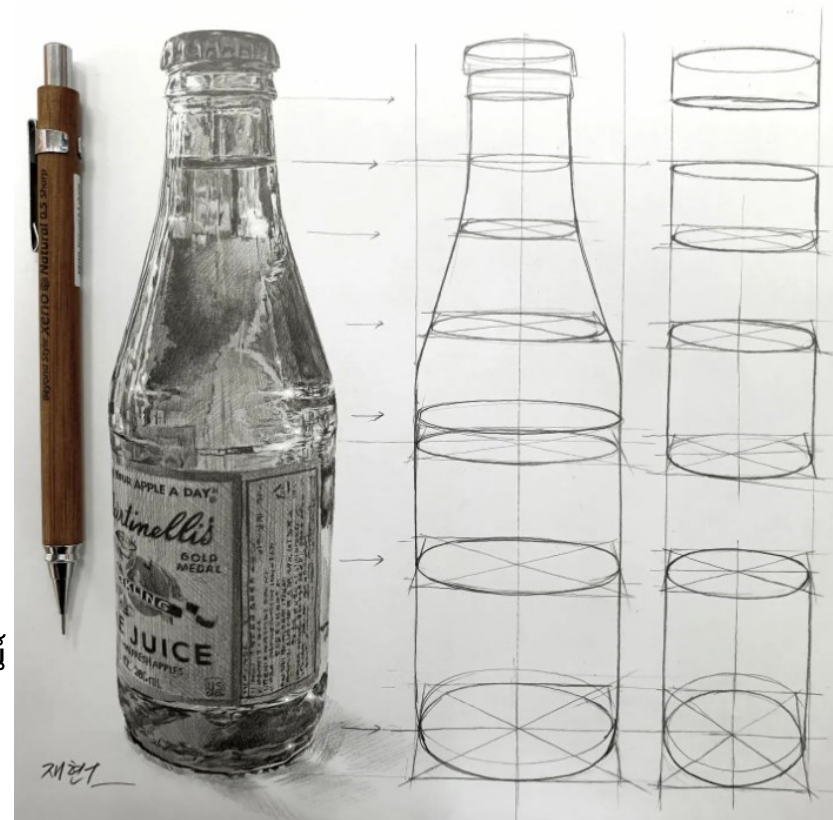
1. ขวดน้ำ ตามภาพตัวอย่างที่กำหนดให้
2. แก้วน้ำ 1 ใบ ของตัวเอง
3. ผลไม้ 1 ชนิด ของตัวเอง

## รายละเอียด

- กระดาษ A3 รูปละ 1 แผ่น รวมเป็น 3 แผ่น
- วาดเส้นโครงสร้างและมุมมองของวัตถุ
- ให้มีเส้นแกน เส้นโครงสร้าง และเส้นรอบนอก ทุกภาพ
- ถ่ายภาพแก้วน้ำและผลไม้ต้นแบบ ส่งมาด้วย
- วันจันทร์ ที่ 25 กรกฎาคม 2565 ก่อน 8.00 น.
- ส่งงานที่ Google Classroom
- ถ่ายภาพให้คมชัด เต็มเฟรมภาพ เห็นชื่อชัดเจน ก่อนส่งออนไลน์

## เกณฑ์การให้คะแนน

1. ครบสมบูรณ์ตามรายละเอียดงาน
2. น้ำหนักเส้นคมชัด หนักเบาตามลักษณะเส้นชัดเจน
3. ความสะอาดดี จัดหน้ากระดาษลงตัว
4. ส่งงานตรงเวลา



1. ขวดน้ำ ตามภาพตัวอย่างที่กำหนดให้

The End